

Outils spéciaux nécessaires	■ Ecrous plateaux	4931 5990 18
	■ TX 20	4931 5990 04
	■ TX 15	4931 5990 05

- Attention !**
- Avant de commencer les travaux d'entretien, effectuer un examen préliminaire avec un test à haute tension selon les règles de VDE (voir Chapitre « Instructions de contrôle électrique et mécanique »).
 - Avant tous travaux de réparation sur la machine, la débrancher !

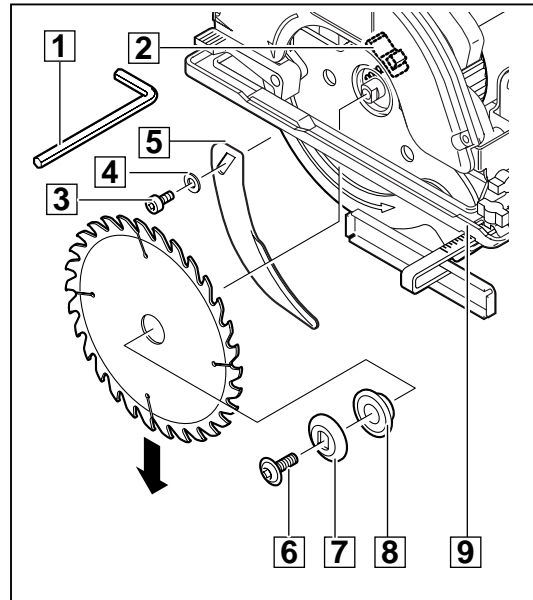
Démontage

Démontage de la lame de scie

- 1** Desserrer la vis de blocage (6) se trouvant au centre de la lame de scie à l'aide de la clé pour vis à six pans creux ci-jointe.

☞ Pour cela, appuyer sur le dispositif de blocage de la broche (2) (se trouvant derrière le capot de protection) pour que la lame de scie ne tourne pas.

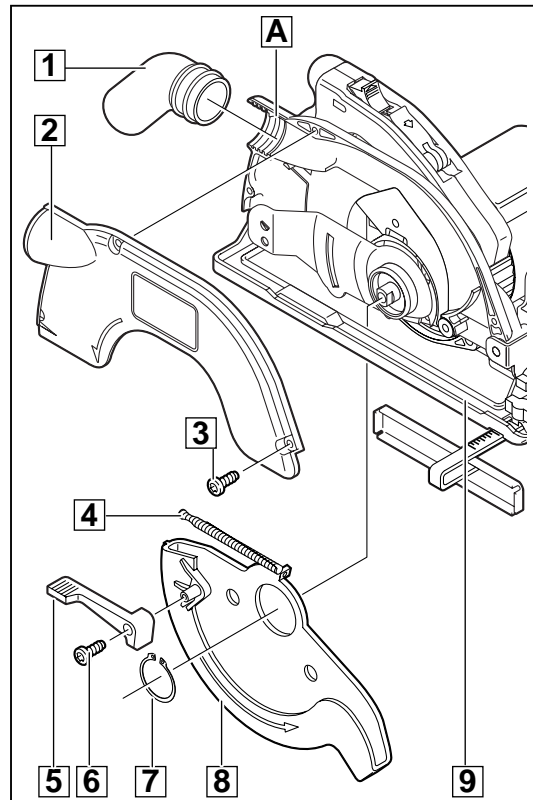
- 2** Enlever la rondelle de pression (7) et la rondelle porte-lame (8).
- 3** Sortir la lame de scie vers le bas à travers la plaque de base (9).
- 4** Dévisser la vis (3) avec la rondelle (4) se trouvant sur le coin à refendre (5) et enlever celui-ci.



1

Démontage du carter

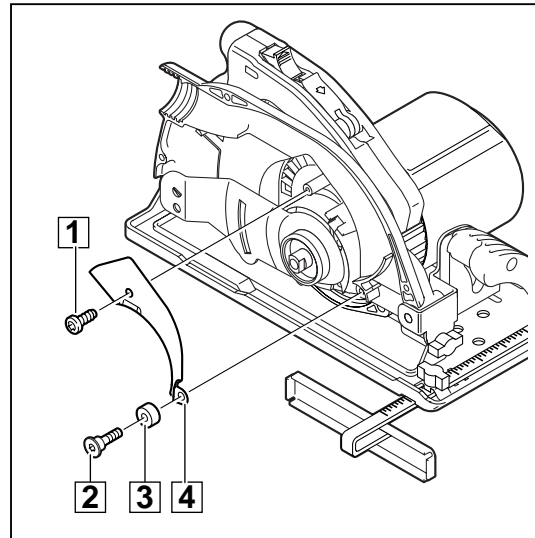
- 1** Desserrer les trois vis (3) se trouvant sur la coque du carter (2) (TX20) et enlever celle-ci.
- 2** Enlever la tubulure d'aspiration (1).
- 3** Dévisser la vis (6) et enlever le levier de blocage (5).
- 4** Enlever l'anneau de retenue type Seeger (7) à l'aide d'une pince pour anneaux de retenue type Seeger (outil standard) et, le cas échéant, la faire sortir à l'aide d'un tournevis.
- 5** Décrocher le ressort de traction (4) de la coque du carter (A). De l'autre côté, le ressort de traction (4) est vissé comme par un filet dans le dispositif de protection (8).
- 6** Sortir le dispositif de protection (8) avec le ressort à travers la plaque de base (9).



2

Démontage de la tôle de retenue

- 1 Desserrer les deux vis (1) et (2). Enlever le tampon (3).
- 2 Enlever la tôle de retenue (4).

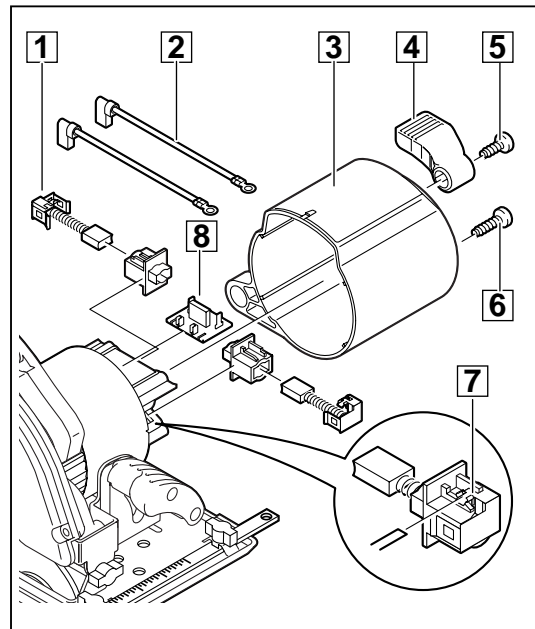


3

Montage du capot du moteur, des balais (charbons)

☞ Poser l'appareil côté moteur vers le haut.

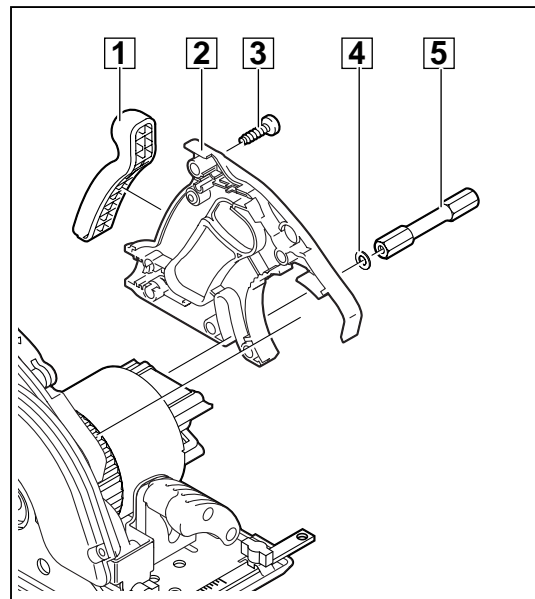
- 1 Desserrer les deux vis (6) se trouvant sur le capot du moteur et la vis (5) se trouvant sur le levier (4) de réglage de la profondeur de coupe.
- 2 Retirer le levier (4) et le capot du moteur (3).
- 3 Des deux côtés, presser légèrement le contact (7) vers le haut à l'aide des tournevis et retirer les porte-balais (charbons) (1) avec les balais (charbons).
- 4 Déconnecter les câbles de raccordement (2) de la carte de circuit intégré.
- 5 Enlever la carte de circuit intégré (8), le cas échéant, la faire sortir à l'aide d'un tournevis.



4

Démontage de la poignée


- 1 Dévisser la tige (5) et enlever la rondelle (4).
- 2 Desserrer les huit vis (3) se trouvant sur la poignée (2) et enlever la poignée (2).
- 3 Faire sortir le softgrip (1).




5

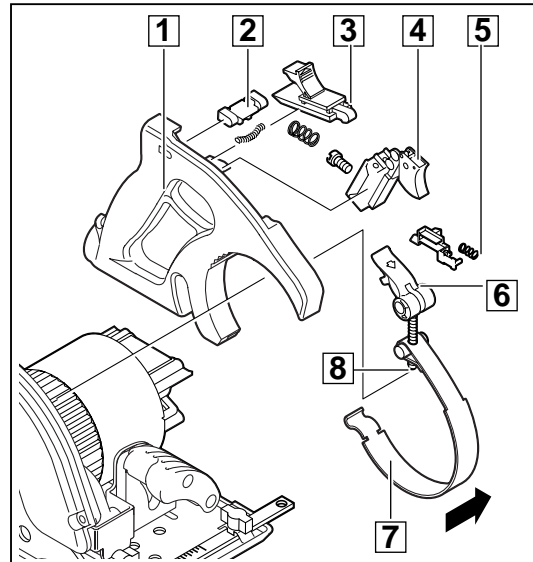
Démontage de la bande de serrage

1 Presser le boulon de blocage (3) vers l'arrière et rabattre le levier (6) : la bande de serrage (7) se détend légèrement.

 **Enlever avec précaution la bande de serrage (7) avec le levier (6) vers le haut : en raison de la détente, la bande de serrage (7) risque d'être projetée !**

 **Faire particulièrement attention à la cote de réglage (8) du levier (6) afin de pouvoir monter correctement l'appareil de nouveau avec le réglage initial.**

2 Enlever le verrouillage de mise en marche (2), l'interrupteur (4), le boulon de blocage (3) et le dispositif de blocage (5).

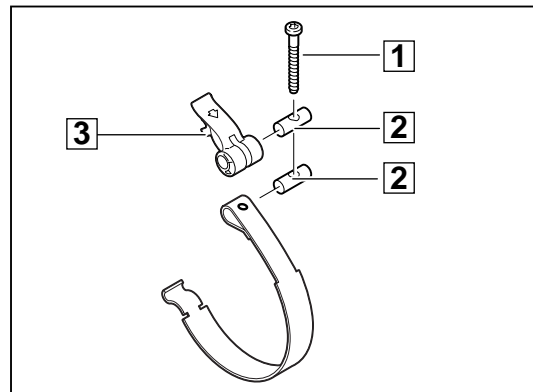


6

Démontage de la bande de serrage

1 Dévisser la vis (1).

2 Enlever les deux boulons (2) et les trois leviers (3).



7

Démontage de la plaque de base

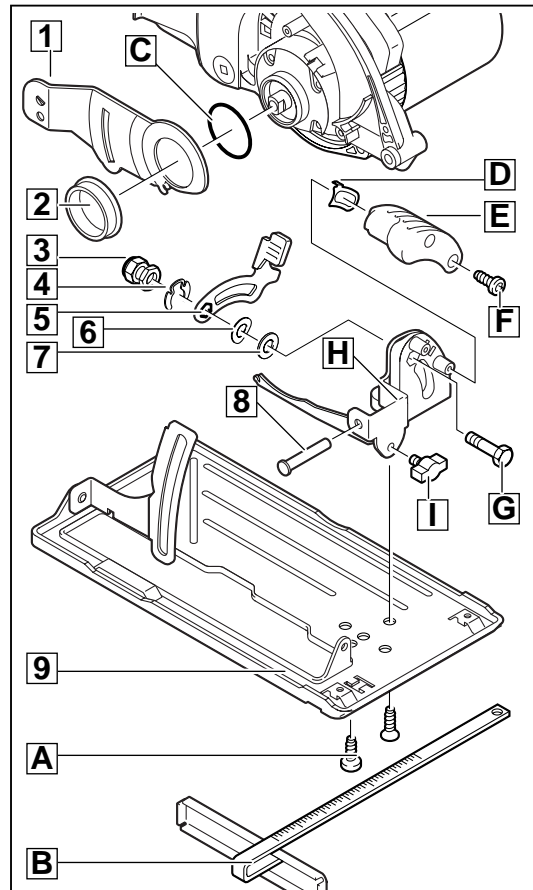
1 Enlever le boulon (8) et la plaque de base (9). Desserrer la vis de serrage (I).

2 Enlever le support du coin à refendre (1).

3 Enlever la rondelle (2) et la rondelle élastique (C).

4 Démontez les pièces suivantes de la plaque de base (9) :

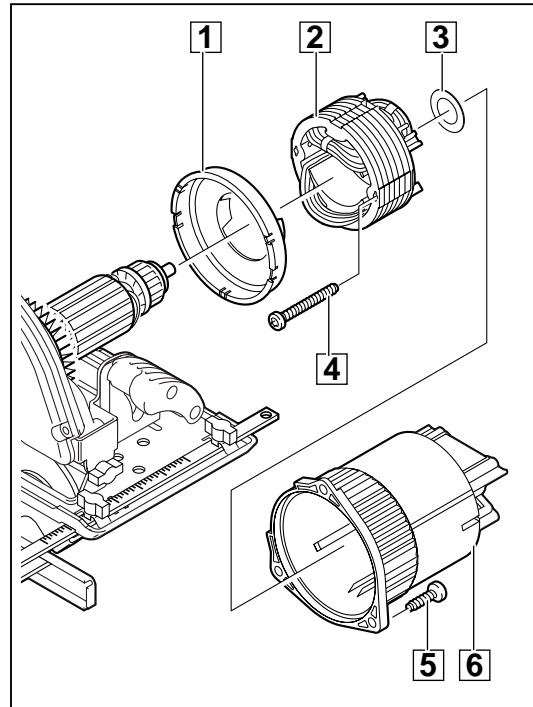
- la butée parallèle (B),
- les vis (A) et (G),
- l'écrou de réglage (3),
- la rondelle de retenue (4),
- le levier angulaire (5),
- la rondelle (6),
- la rondelle élastique (7),
- la vis (F),
- la poignée supplémentaire (E),
- l'index (D),
- le dispositif de réglage (H).



8

Démontage du carter moteur et de l'inducteur

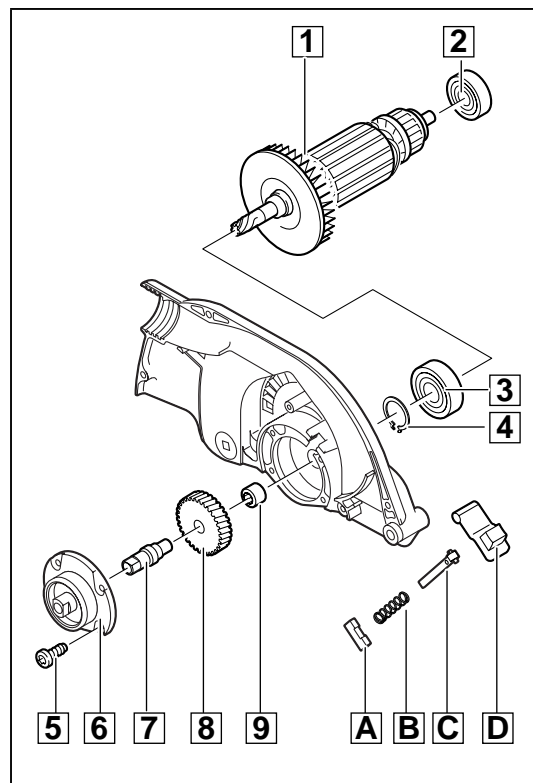
- 1 Desserrer les trois vis (5) se trouvant sur le carter moteur (6) et enlever le carter moteur (6).
- 2 Enlever le déflecteur (1).
- 3 Desserrer les deux vis (4) et enlever l'inducteur (2).
 - ☞ En cas de difficultés : donner de légers coups sur le carter moteur à l'aide d'une massette à embouts plastiques afin de desserrer l'inducteur (2).
- 4 Enlever la rondelle élastique (3) du carter moteur (6).



9

Démontage de l'engrenage et de l'induit

- 1 Dévisser les quatre vis (5).
- 2 Faire sortir d'induit (1) en donnant de légers coups à l'aide d'une massette à embouts plastiques.
- 3 Démontez les pièces suivantes :
 - le support (6),
 - la broche de sciage (7),
 - la roue dentée (8).
- 4 Enlever le dispositif de blocage de la broche :
 - le feutre (A),
 - le ressort (B),
 - le boulon (C),
 - le dispositif d'arrêt (D).
- 5 Faire sortir le roulement à aiguilles (9) et le roulement à billes à gorges profondes (3) en exerçant une pression.
- 6 Faire sortir le roulement à billes à gorges profondes (2) de l'induit en exerçant une pression.



10

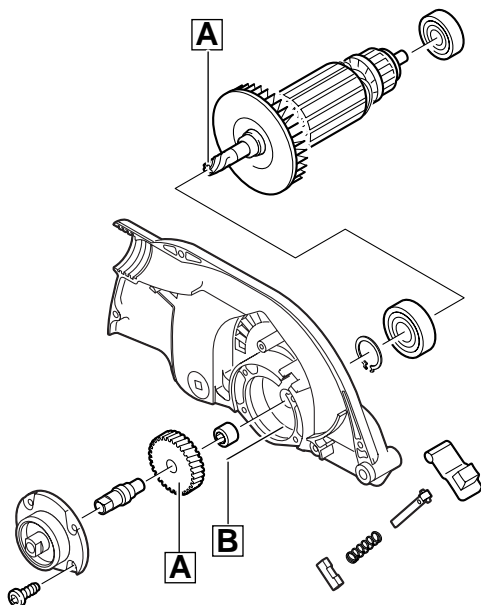
Entretien

Généralités	Il est recommandé d'effectuer un entretien de la machine lorsque les balais (charbons) ne travaillent plus.
Nettoyage	Toutes les pièces - à l'exception des pièces électriques - doivent être nettoyées à l'aide d'un nettoyeur à froid. Attention ! Ne laisser aucun détergent pénétrer dans des roulements. Nettoyer à sec les pièces électriques à l'aide d'un pinceau.
Contrôle d'usure	Contrôler si les pièces démontées présentent des signes d'usure et les échanger le cas échéant.
Contrôle électrique	Avant le montage, effectuer un contrôle électrique de toutes les pièces en question. (Voir Chapitre « Instructions de contrôle électrique et mécanique »).
Indications de graissage	Lors de chaque entretien, graisser la machine selon les indications suivantes : Après avoir démonté totalement la machine, enlever complètement l'ancienne graisse et la remplacer par de la nouvelle. La graisse doit être introduite dans l'appareil conformément au plan de graissage suivant.

Legénde:

A Couvrir largement de graisse Alvania R2 (10 g) (4931 215 902).

B Remplir de la graisse restante Alvania R2.

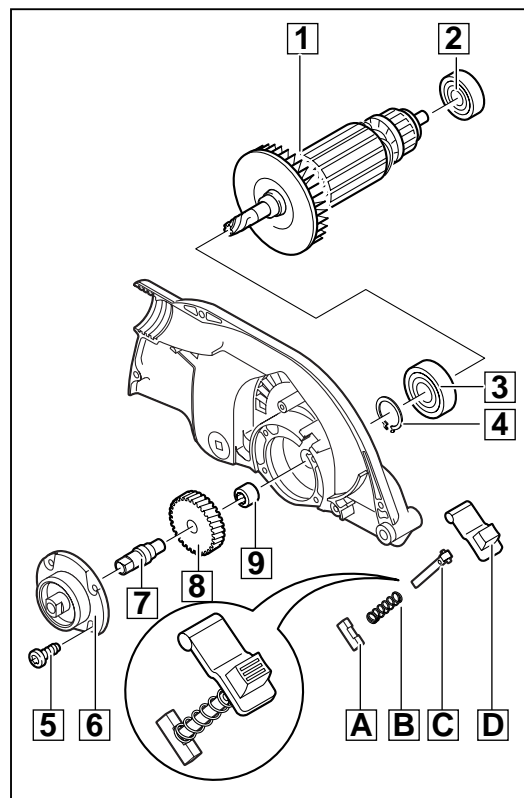


Couples	Vis dans matières plastiques	1,8 Nm
	Vis dans métal	2,5 Nm

Montage

Montage de l'engrenage et de l'induit

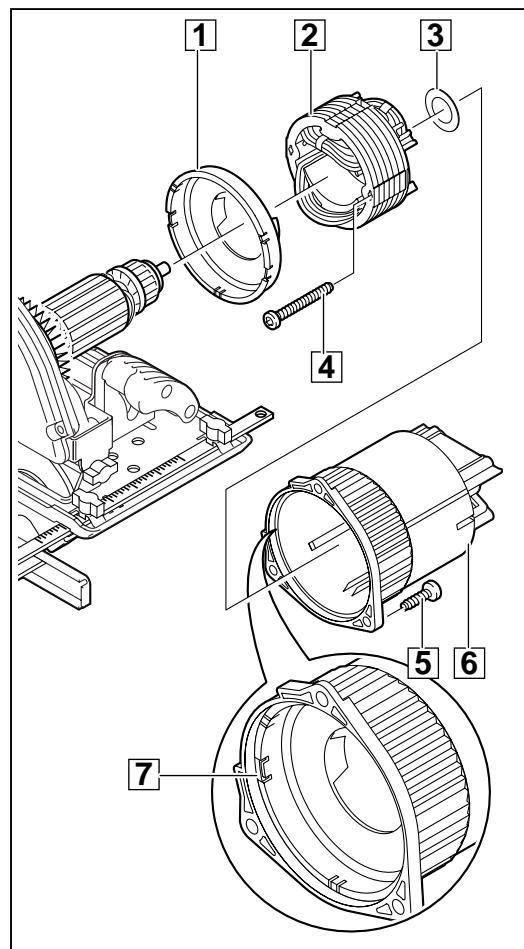
- 1 Monter le roulement à billes à gorges profondes (2) sur l'induit en exerçant une pression.
- 2 Monter le roulement à aiguilles (9) et le roulement à billes à gorges profondes (3) en exerçant une pression.
- 3 Monter les pièces suivantes :
 - la broche de sciage (7),
 - le support (6),
 - le feutre (A).
- 4 Monter le dispositif de blocage de la broche :
 - monter le dispositif d'arrêt (D) dans le carter.
 - faire passer le ressort (B) par-dessus le boulon (C).
 - Poser le boulon (C) avec le ressort dans l'encoche se trouvant sur la roue dentée (8) et monter le tout sur la broche de sciage.
- 5 Visser les quatre vis (5).
- 6 Monter l'induit (1) par un mouvement de rotation.



1

Montage du carter moteur et de l'inducteur

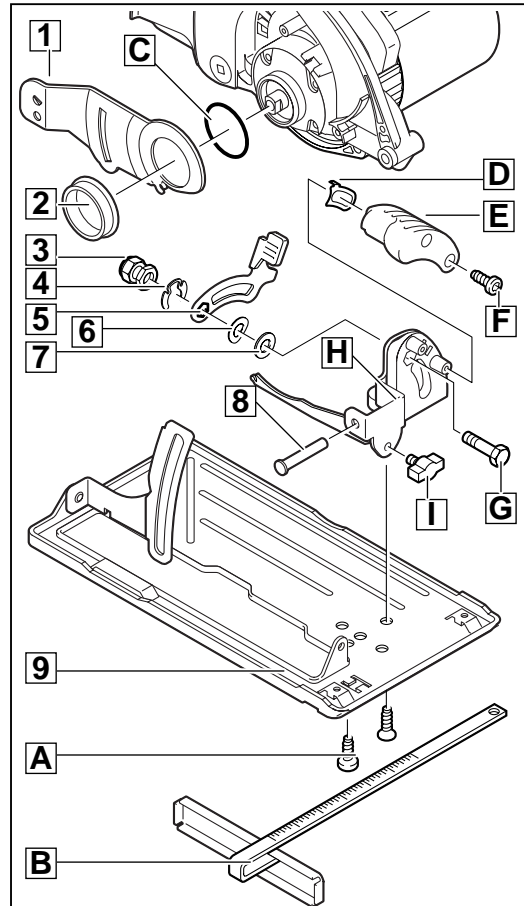
- 1 Monter la rondelle élastique (3) dans le carter moteur (6).
- 2 Monter l'inducteur (2) dans le carter moteur (6) et le fixer avec les deux vis (4).
- 3 Monter le déflecteur (1) du bon côté.
 - ☞ Le marquage sur le déflecteur (7) doit coïncider avec le marquage du carter moteur (6) (voir figure détaillée).
- 4 Fixer le carter moteur (6) avec les trois vis (5).



2

Montage de la plaque de base


- 1** Monter les pièces suivantes sur la plaque de base (9) :
 - le dispositif de réglage (H),
 - l'index (D),
 - la poignée supplémentaire (E),
 - la vis (F),
 - la rondelle élastique (7),
 - la rondelle (6),
 - le levier angulaire (5),
 - la rondelle de retenue (4),
 - l'écrou de réglage (3),
 - les vis (A) et (G),
 - la butée parallèle (B),
 - la vis de serrage (I).
- 2** Monter l'anneau élastique (C) et la rondelle (2).
- 3** Monter le support du coin à refendre (1).
- 4** Monter le boulon (8).

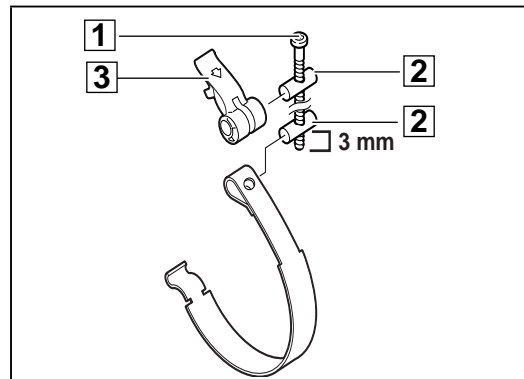


3

Montage de la bande de serrage

- 1** Monter les boulons (2) et les leviers (3).
- 2** Visser la vis (1).

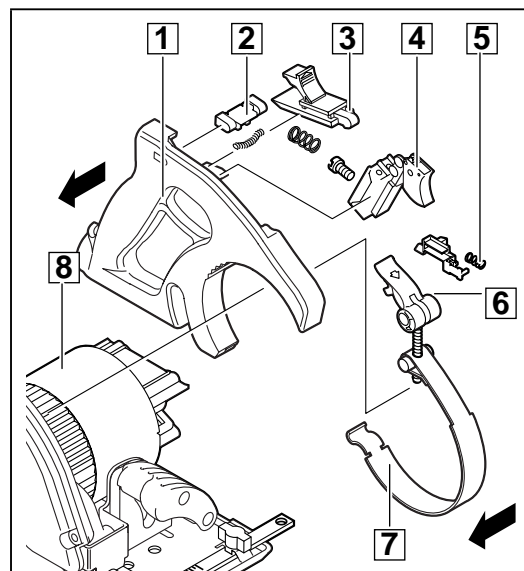
-  Le bout de la vis devrait dépasser le boulon de **trois pas de filetage (3 mm)**.
Le cas échéant, dans la suite du montage, ajuster la tension mécanique de la bande de serrage au moyen de la vis (1).



4

Montage de la bande de serrage

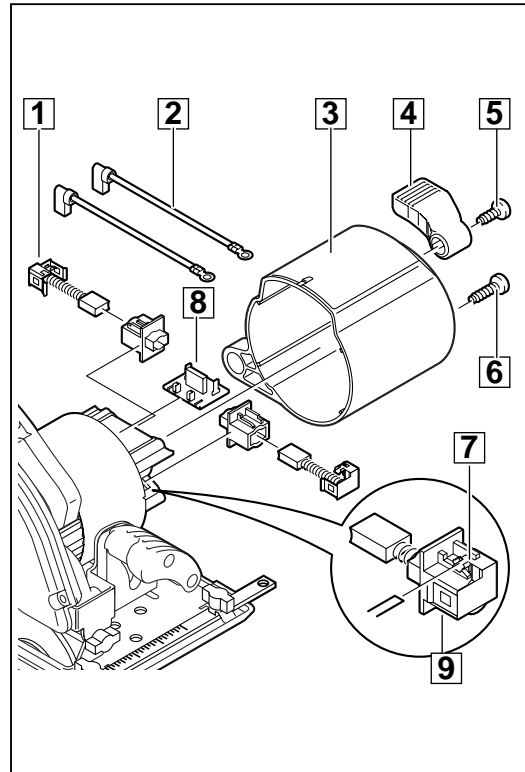
- 1** Poser la bande de serrage (7) à l'extérieur de l'appareil dans la coque de poignée (1), enfiler le tout par-dessus le carter moteur (8) et ajuster.
- 2** Monter le verrouillage de mise en marche (2), l'interrupteur (4), le boulon de blocage (3) et le dispositif de blocage (5) dans la coque de poignée (1).



5

Montage du capot du moteur, des balais (charbons)

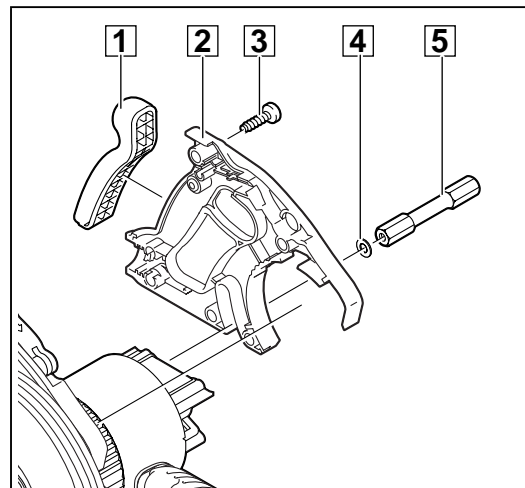
- 1 Monter la carte de circuit intégré (8) sur les contacts prévus à cet effet.
- 2 Connecter les câbles de raccordement (2).
 - ☞ Le câble noir sur le contact J6 se trouvant sur la carte de circuit intégré (8). Le câble blanc sur le contact J5 se trouvant sur la carte de circuit intégré (8).
- 3 Monter les balais (charbons) (1) dans les porte-balais (charbons) et les monter des deux côtés.
 - ☞ Les contacts latéraux (7) doivent être emboîtés l'un dans l'autre. Le contact d'arrêt (9) se trouvant sur le porte-balais (charbons) doit être correctement positionné.
- 4 Monter le couvercle du moteur (3) et le levier (4).
- 5 Visser les deux vis (6) pour fixer le capot du moteur (3) et la vis (5) sur le levier (4) de réglage de la profondeur de coupe.



6

Montage du softgrip

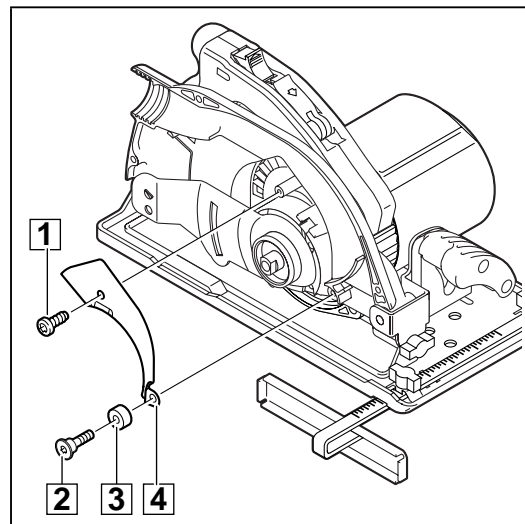
- 1 Positionner le softgrip (1) dans la coque de la poignée (2).
- 2 Positionner la rondelle (4) et monter la tige (5).
 - ☞ Ne pas trop serrer la tige (5), étant donné que la plaque de base doit rester encore réglable.



7

Montage de la tôle de retenue

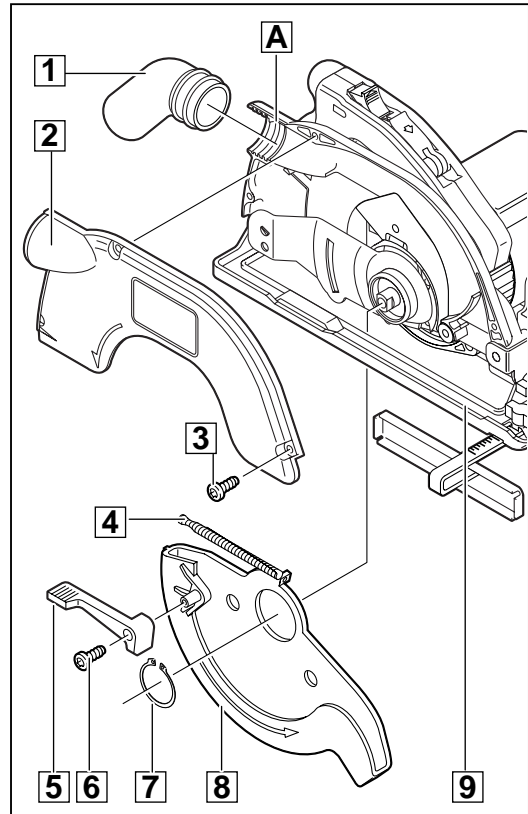
- 1 Monter la tôle de retenue (4).
- 2 Monter le tampon (3) sur la vis et visser la tôle de retenue (4) avec les deux vis (2) et (1).



8

Montage du carter

- 1 Monter le dispositif de protection (8) par le bas à travers la plaque de base (9).
- 2 Accrocher le ressort de traction (4) dans la coque du carter (A).
- 3 Fixer le levier de blocage (5) avec la vis (6).
- 4 Monter la tubulure d'aspiration (1).
- 5 Positionner la coque du carter (2) et la visser avec les trois vis (3).

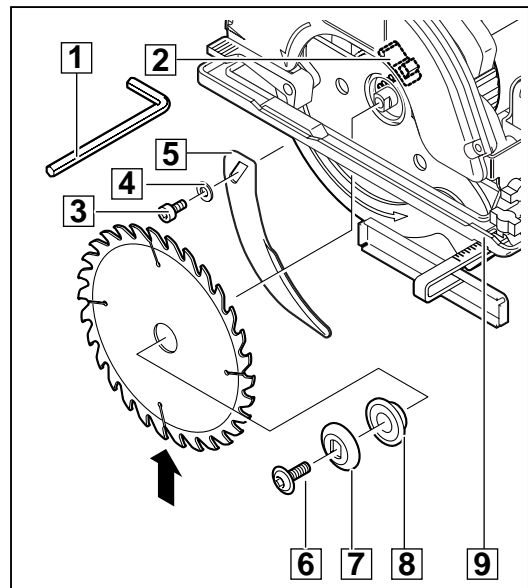
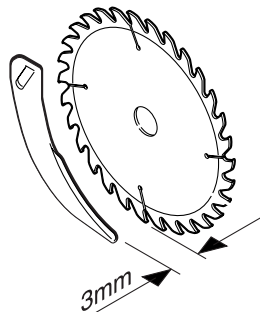


9

Montage de la lame de scie

- 1 Fixer le coin à refendre (5) avec la rondelle (4) et la vis (3) sur l'appareil.
- 2 Monter la lame de scie par le bas à travers la plaque de base (9).
- 3 Positionner la rondelle porte-lame (8) et la rondelle de pression (7) au centre de la lame de scie.
- 4 Serrer la vis de blocage (6) à l'aide de la clé pour vis à six pans creux ci-jointe.

➔ Ajuster le coin à refendre : il ne doit avoir une distance que de **3 mm au maximum** par rapport à la lame de scie.



10

Essai de marche Effectuer un essai avec la machine et prêter attention à d'éventuels bruits insolites.
Faire roder la machine.

Contrôle électrique

Effectuer un contrôle électrique de la machine. (Voir chapitre « Instructions de contrôle électrique et mécanique »).