

Benötigte	■ Abdrückscheiben	4931 5990 18
Sonderwerkzeuge	■ TX 20	4931 5990 04
	■ TX 15	4931 5990 05

- Wichtig!**
- Vor Beginn der Wartungsarbeiten eine Einführungsuntersuchung mit Hochspannungsprüfung nach VDE vornehmen (siehe Kap. „Elektrische und mechanische Prüfanleitung“).
 - Vor allen Reparaturarbeiten den Netzstecker aus der Steckdose ziehen!

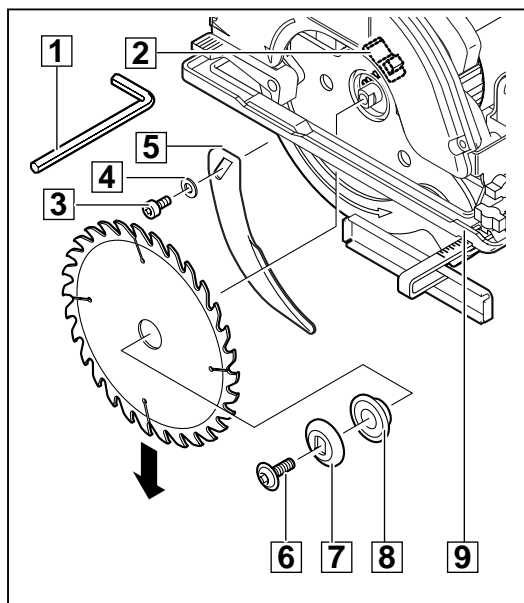
Demontage

Sägeblatt demontieren

- 1 Mit beiliegendem Inbusschlüssel (1) Feststellschraube (6) in der Mitte des Sägeblattes lösen.

☞ Dabei Spindelarretierung (2) (hinter der Schutzhaube) drücken, damit sich das Sägeblatt nicht mitdreht.

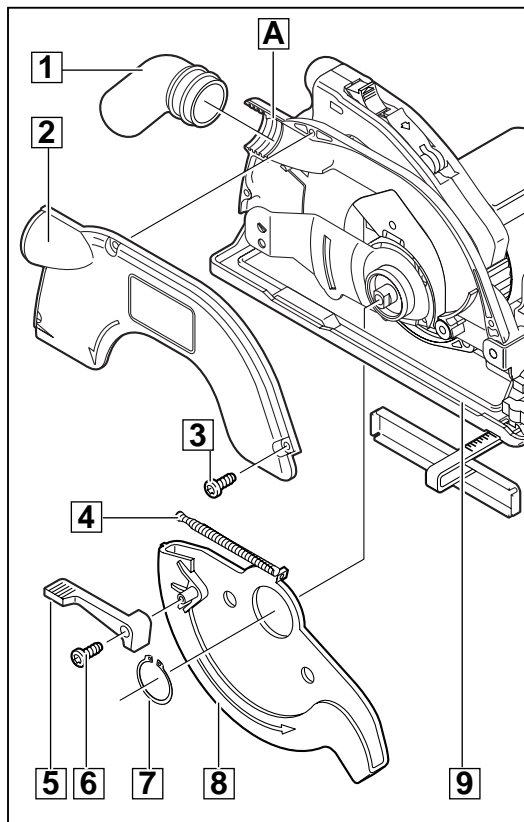
- 2 Druckscheibe (7) und Aufnahmescheibe (8) abnehmen.
- 3 Sägeblatt durch die Bodenplatte (9) hindurch nach unten herausnehmen.
- 4 Schraube (3) mit Unterlegscheibe (4) am Spaltkeil (5) lösen und Spaltkeil (5) abnehmen.



1

Gehäuse demontieren

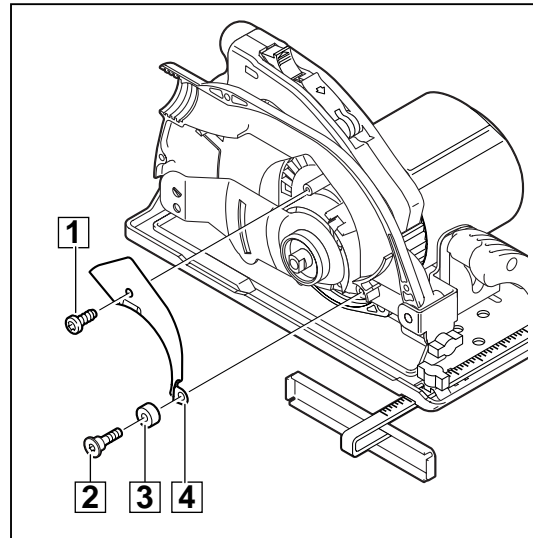
- 1 3 Schrauben (3) an der Gehäusehälfte (2) lösen (TX20) und Gehäusehälfte (2) abnehmen.
- 2 Ansaugstutzen (1) abnehmen.
- 3 Schraube (6) lösen und Feststellhebel (5) abnehmen.
- 4 Mit Segeringzange (Standardwerkzeug) Segering (7) lösen und ggfs. mit Schraubenzieher abdrücken.
- 5 Zugfeder (4) aus der Gehäusehälfte (A) aushängen. Auf der anderen Seite ist die Zugfeder (4) gewindeähnlich in den Sägeschutz (8) eingedreht.
- 6 Sägeschutz (8) mit Feder durch die Bodenplatte (9) hindurch abnehmen.



2

Halteblech demontieren

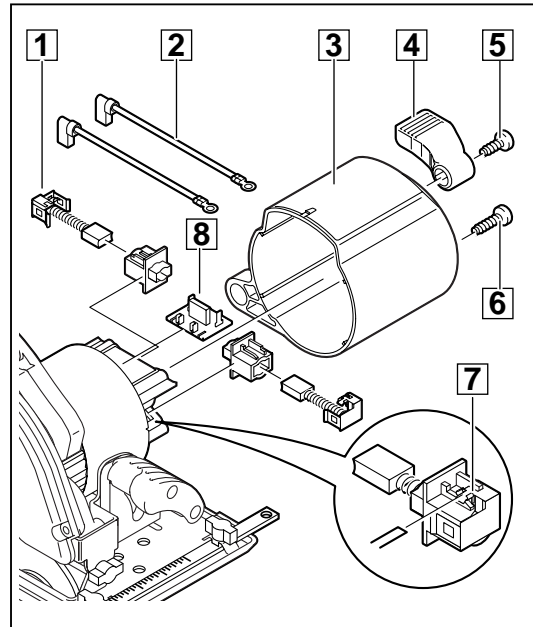
- 1 2 Schrauben (1) und (2) lösen.
Puffer (3) abnehmen.
- 2 Halteblech (4) abnehmen.



3

Motorhaube, Kohlebürsten demontieren

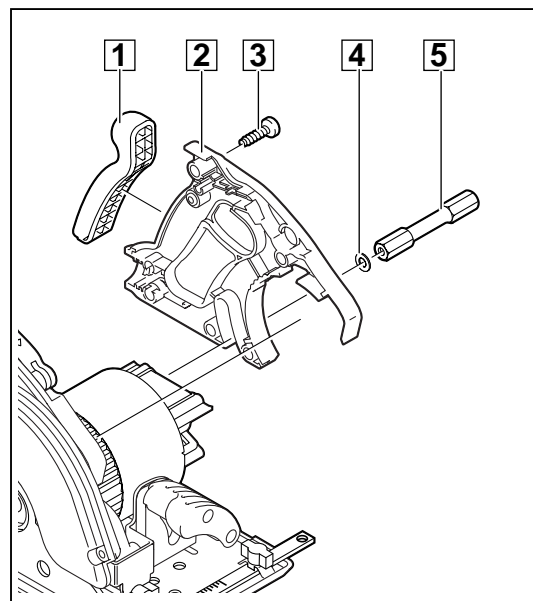
- ☞ Gerät mit Motorseite nach oben legen.
- 1 2 Schrauben (6) an der Motorhaube und 1 Schraube (5) am Hebel (4) zur Einstellung der Schnitttiefe lösen.
 - 2 Hebel (4) und Motorhaube (3) abziehen.
 - 3 Beidseits mit Schraubenzieher seitlichen Steckkontakt (7) leicht nach oben drücken und Kohlebürstenhalter (1) mit Kohlebürsten abziehen.
 - 4 Verbindungsleitungen (2) von Leiterplatte abziehen.
 - 5 Leiterplatte (8) entnehmen, ggfs. diese mit Schraubenzieher abhebeln.



4

Handgriff demontieren


- 1 Schaft (5) herausdrehen und Scheibe (4) entnehmen.
- 2 8 Schrauben (3) am Handgriff (2) lösen und Handgriff (2) abnehmen.
- 3 Softgrip (1) aushebeln.




5

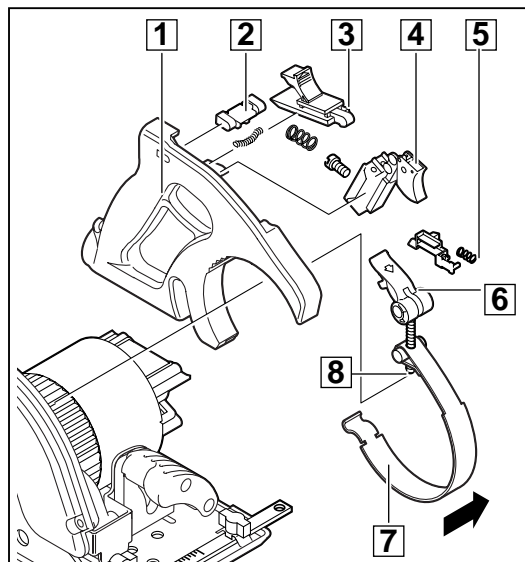
**Spannband
abnehmen**

- 1** Arretierbolzen (3) nach hinten drücken und Hebel (6) umlegen: Spannband (7) entspannt sich leicht.

 **Spannband (7) mit Hebel (6) vorsichtig nach oben ziehend entnehmen: durch das Entspannen kann das Spannband (7) weggeschleudert werden!**

 **Unbedingt auf das Einstellmaß (8) des Hebels (6) achten, um das Gerät mit der ursprünglichen Einstellung wieder montieren zu können!**

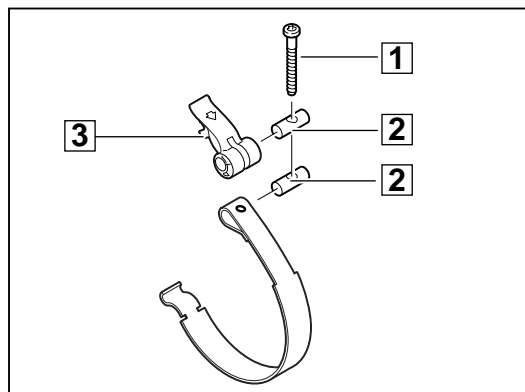
- 2** Einschaltsperr (2), Schalter (4), Arretierbolzen (3) und Sperre (5) abnehmen.



6

**Spannband
demontieren**

- 1** Schraube (1) herausdrehen.
2 2 Bolzen (2) und Hebel (3) entnehmen.



7

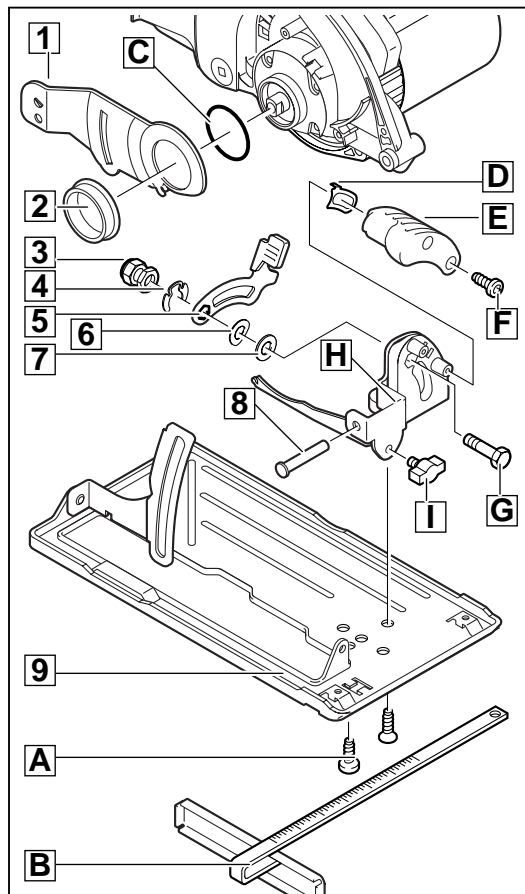
**Bodenplatte
demontieren**

- 1** Bolzen (8) entfernen und Bodenplatte (9) abnehmen. Klemmschraube (I) lösen.

- 2** Spaltkeilhalter (1) entfernen.

- 3** Gleitring (2) und O-Ring (C) entfernen.

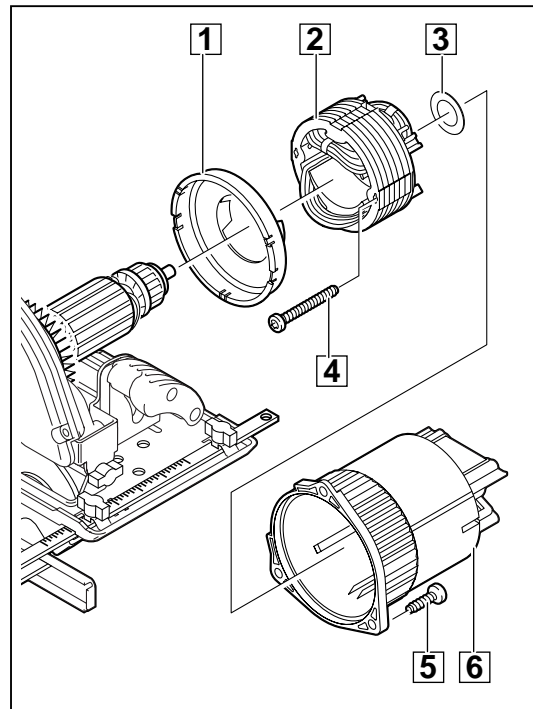
- 4** Folgende Teile von der Bodenplatte (9) demontieren:
- Parallelanschlag (B),
 - Schrauben (A) und (G),
 - Einstellmutter (3),
 - Sicherungsscheibe (4),
 - Winkelhebel (5),
 - Scheibe (6),
 - Federscheibe (7),
 - Schraube (F),
 - Zusatzhandgriff (E),
 - Zeiger (D),
 - Einstellsegment (H).



8

Motorgehäuse und Feld demontieren

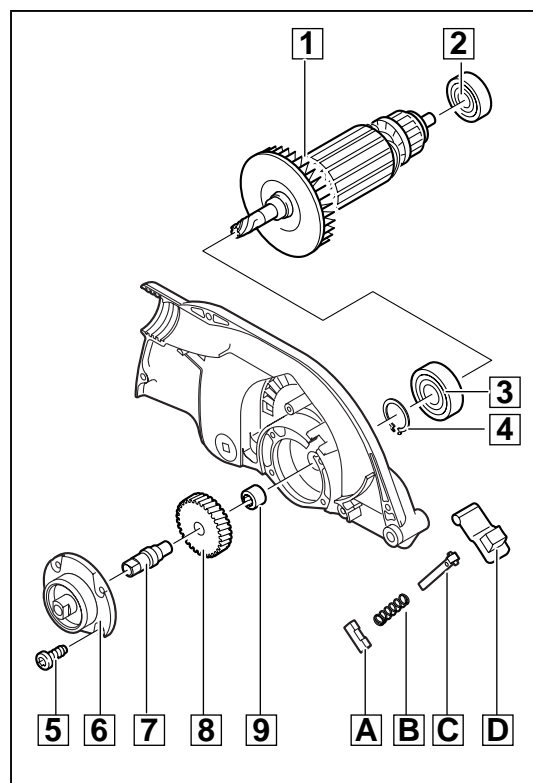
- 1** 3 Schrauben (5) am Motorgehäuse (6) lösen und Motorgehäuse (6) abnehmen.
- 2** Luftführungsring (1) abnehmen.
- 3** 2 Schrauben (4) lösen und Feld (2) entnehmen.
 ☞ Bei Schwergängigkeit: Feld (2) durch leichte Schläge mit einem Kunststoffhammer auf das Motorgehäuse (6) lösen!
- 4** Federscheibe (3) aus Motorgehäuse (6) entfernen.



9

Getriebe und Anker demontieren

- 1** 4 Schrauben (5) lösen.
- 2** Mit Kunststoffhammer Anker (1) ausklopfen.
- 3** Folgende Teile demontieren:
 - Träger (6),
 - Sägespindel (7),
 - Zahnrad (8).
- 4** Spindelarretierung entnehmen:
 - Filz (A),
 - Feder (B),
 - Bolzen (C),
 - Arretierstück (D).
- 5** Nadellager (9) und Rillenkugellager (3) auspressen.
- 6** Rillenkugellager (2) vom Anker abpressen.



10

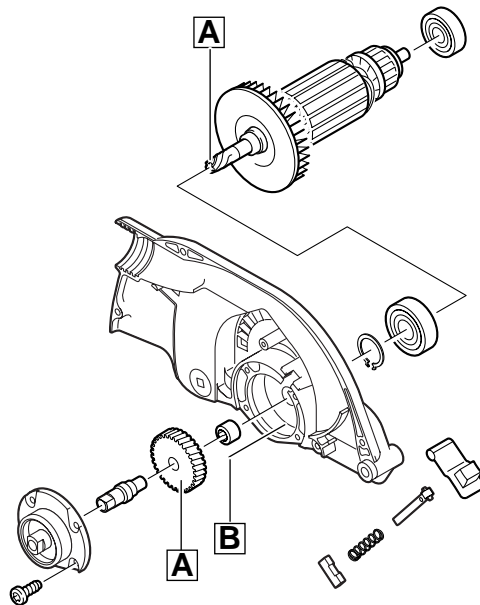
Wartung

Allgemeines	Es wird empfohlen, das Gerät nach Abschalten der Kohlebürsten einer Wartung zu unterziehen.
Reinigung	Alle Teile - mit Ausnahme der elektrischen Teile - mit Kaltreiniger reinigen. Vorsicht! Es darf kein Reinigungsmittel in die Lager eindringen. Die elektrischen Teile trocken mit einem Pinsel reinigen.
Verschleißprüfung	Die ausgebauten Teile auf Verschleiß untersuchen (Sichtkontrolle) und verschlissene Teile austauschen.
Elektrische Prüfung	Vor dem Zusammenbau alle relevanten Teile einer elektrischen Prüfung unterziehen (siehe Kap. „Elektrische und mechanische Prüfanleitung“).
Schmierung	Bei jeder Wartung ist das Gerät wie im Schmierplan angegeben zu schmieren. Nachdem das Gerät vollständig zerlegt wurde, das alte Fett vollkommen entfernen und durch neues Fett ersetzen. Das Fett muss anhand des Schmierplans in das Gerät eingebracht werden.

Legende:

A Großzügig mit Fett Alvania R2 (10 g) bedecken (4931 215 902).

B Befüllen mit restlichem Fett Alvania R2.

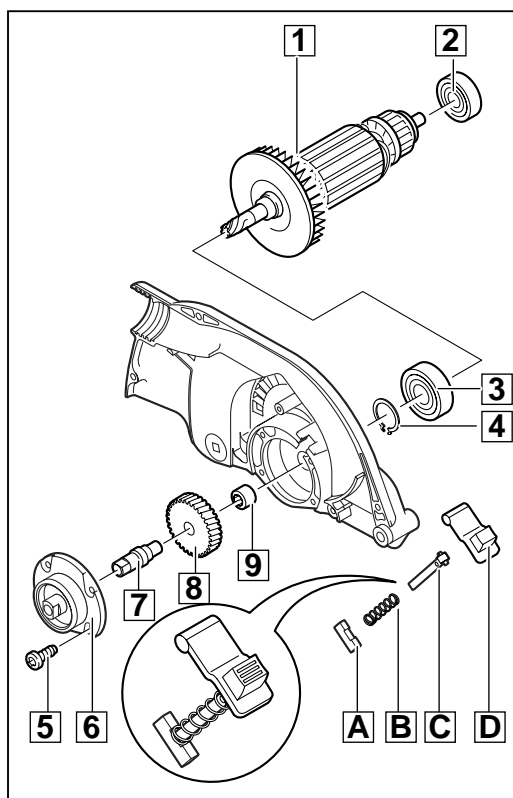


Drehmomente	Schrauben in Kunststoff	1,8 Nm
	Schrauben in Metall	2,5 Nm

Montage

Getriebe und Anker montieren

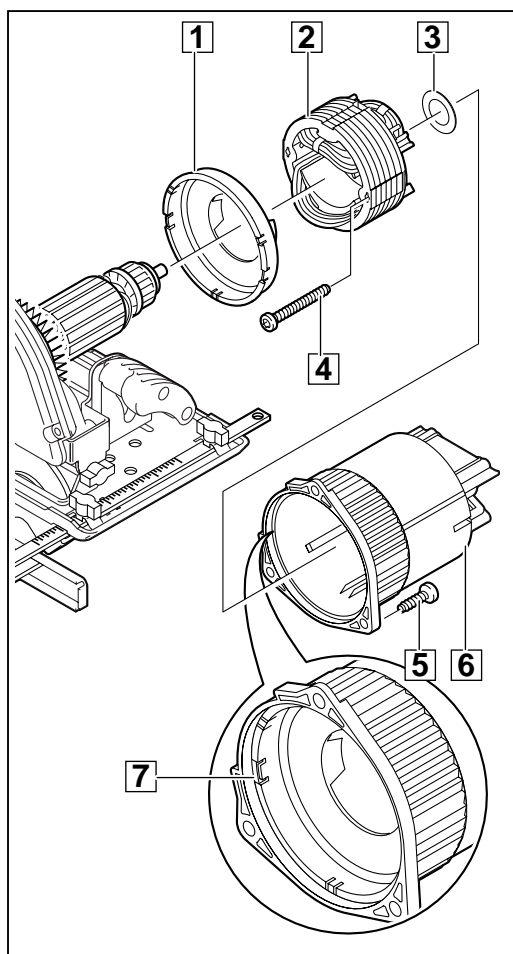
- 1** Rillenkugellager (2) auf Anker aufpressen.
- 2** Nadellager (9) und Rillenkugellager (3) einpressen.
- 3** Folgende Teile montieren:
 - Sägespindel (7),
 - Träger (6),
 - Filz (A).
- 4** Spindelarretierung einsetzen:
 - Arretierstück (D) ins Gehäuse einsetzen.
 - Feder (B) über Bolzen (C) schieben.
 - Bolzen (C) mit Feder in die Aussparung am Zahnrad (8) legen und gemeinsam auf die Sägespindel setzen.
- 5** 4 Schrauben (5) eindrehen.
- 6** Anker (1) drehend einsetzen.



1

Motorgehäuse und Feld montieren

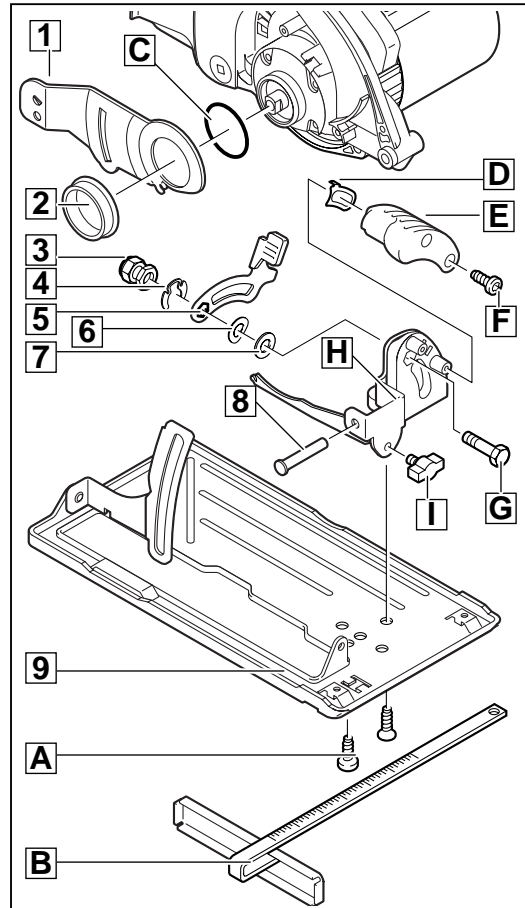
- 1** Federscheibe (3) in Motorgehäuse (6) einlegen.
- 2** Feld (2) in Motorgehäuse (6) einsetzen und mittels 2 Schrauben (4) befestigen.
- 3** Luftführungsring (1) lagerichtig aufsetzen.
 - ☞ Die Markierung am Luftführungsring (7) muss deckungsgleich über der Markierung vom Motorgehäuse (6) liegen (siehe Bildausschnitt).
- 4** Motorgehäuse (6) mittels 3 Schrauben (5) befestigen.



2

Bodenplatte montieren

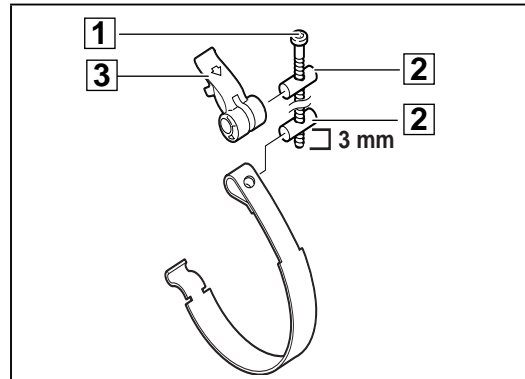
- 1 Folgende Teile an die Bodenplatte (9) montieren:
 - Einstellsegment (H),
 - Zeiger (D),
 - Zusatzhandgriff (E),
 - Schraube (F),
 - Federscheibe (7),
 - Scheibe (6),
 - Winkelhebel (5),
 - Sicherungsscheibe (4),
 - Einstellmutter (3),
 - Schrauben (A) und (G),
 - Parallelanschlag (B),
 - Klemmschraube (I).
- 2 O-Ring (C) und Gleitring (2) auflegen.
- 3 Spaltkeilhalter (1) auflegen.
- 4 Bolzen (8) einstecken.



3

Spannband montieren

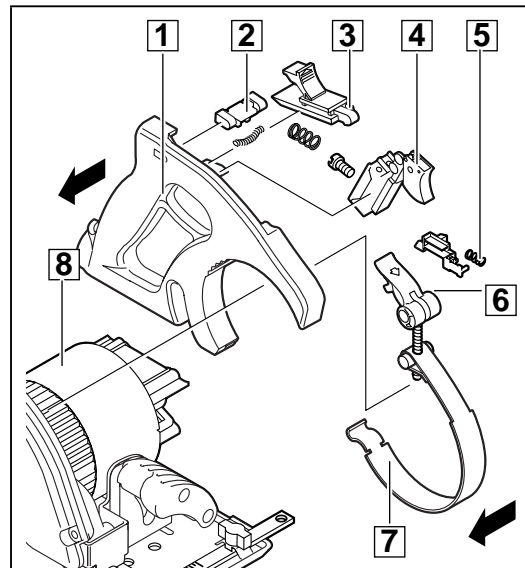
- 1 Bolzen (2) und Hebel (3) einsetzen.
- 2 Schraube (1) eindrehen.
 - ☞ Schraubenende sollte **3 Gewindegänge (= 3 mm)** über den Bolzen herausstehen.
 - Ggfs. mittels Schraube (1) mechanische Spannung des Spannbandes im weiteren Montageverlauf justieren.



4



Spannband aufsetzen

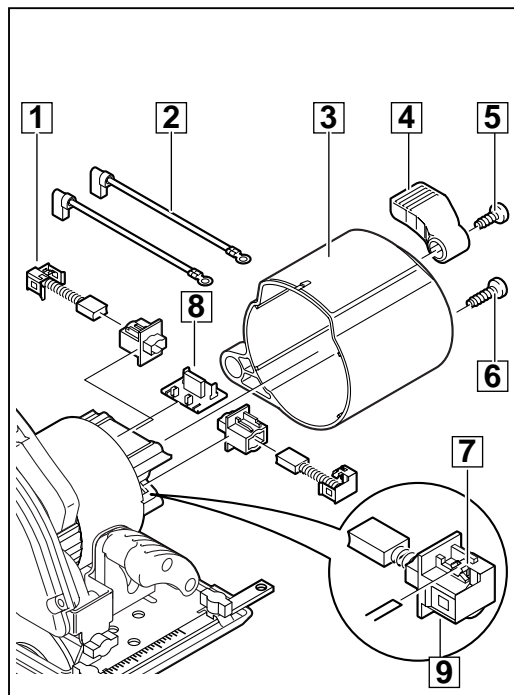
- 1 Spannband (7) **außerhalb des Gerätes** in die Handgriffschale (1) einlegen, gemeinsam über das Motorgehäuse (8) ziehen und ausrichten.
- 2 Einschaltsperr (2), Schalter (4), Arretierbolzen (3) und Sperre (5) in die Handgriffschale (1) einlegen.



5


**Motorhaube,
Kohlebürsten
montieren**

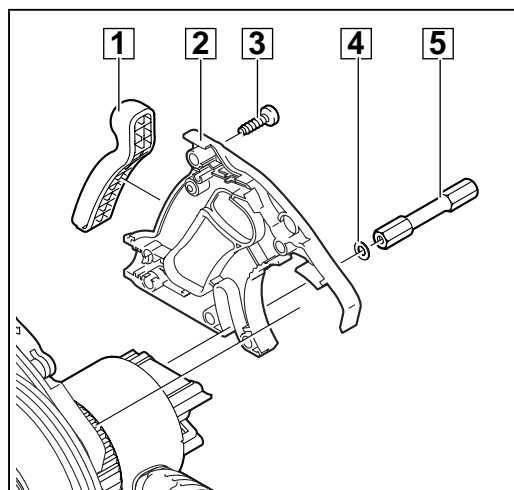
- 1** Leiterplatte (8) auf Anschlüsse stecken.
- 2** Verbindungsleitungen (2) anbringen.
 -  Schwarzes Kabel an Steckkontakt J6 auf der Leiterplatte (8).
Weißes Kabel an Steckkontakt J5 auf der Leiterplatte (8).
- 3** Kohlebürsten (1) in Kohlebürstenhalter einführen und beidseits einstecken.
 -  Die seitlichen Kontakte (7) müssen ineinandergesteckt werden. Der Arretierkontakt (9) auf der Kohlebürstenhalterung muss korrekt sitzen.
- 4** Motordeckel (3) und Hebel (4) montieren.
- 5** 2 Schrauben (6) zur Befestigung des Motordeckels (3) und 1 Schraube (5) am Hebel zur Einstellung der Schnitttiefe anbringen.



6

**Softgrip
montieren**

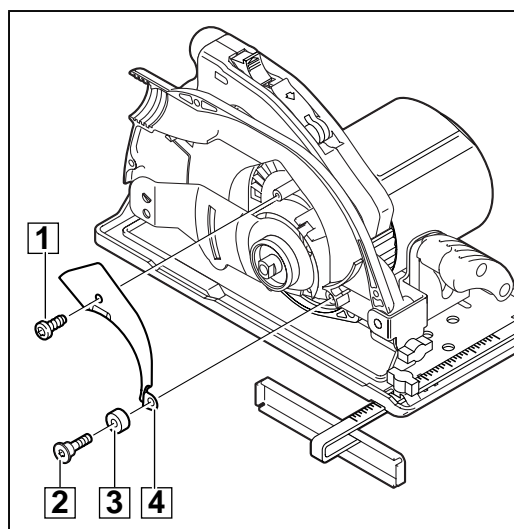
- 1** Softgrip (1) in Handgriffschale (2) einlegen.
- 2** Scheibe (4) einlegen und Schaft (5) montieren.
 -  Schaft (5) nicht zu fest anziehen; die Bodenplatte muss sich noch verstellen lassen.



7

**Halteblech
montieren**

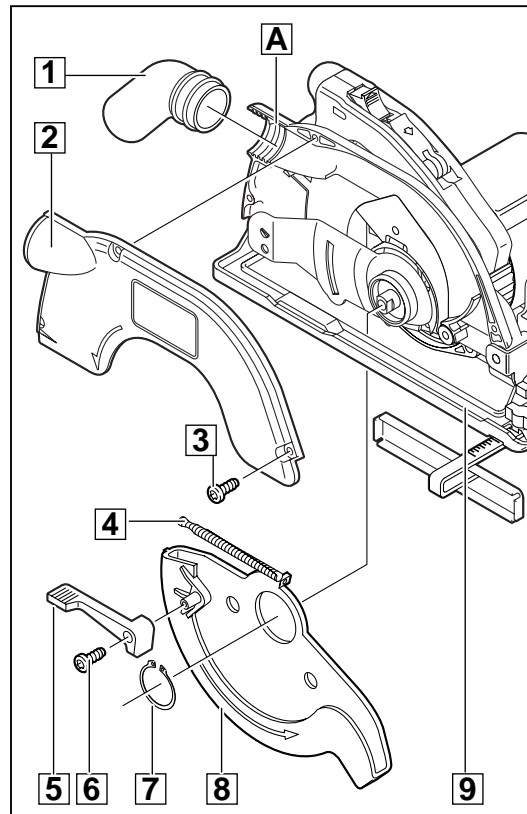
- 1** Halteblech (4) auflegen.
- 2** Puffer (3) auf Schraube stecken und Halteblech (4) mittels 2 Schrauben (2) und (1) verschrauben.



8

Gehäuse montieren


- 1 Sägeschutz (8) von unten durch Bodenplatte (9) stecken.
- 2 Zugfeder (4) in die Gehäusehälfte (A) einhängen.
- 3 Feststellhebel (5) mit Schraube (6) befestigen.
- 4 Ansaugstutzen (1) einlegen.
- 5 Gehäusehälfte (2) auflegen und mittels 3 Schrauben (3) befestigen.

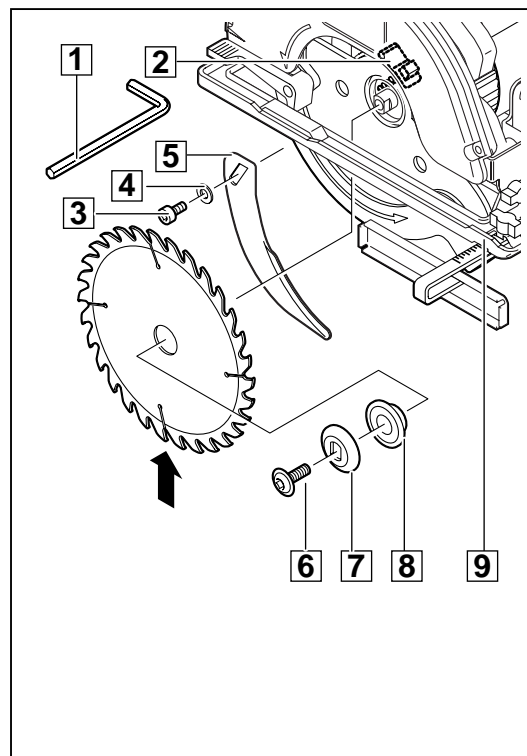
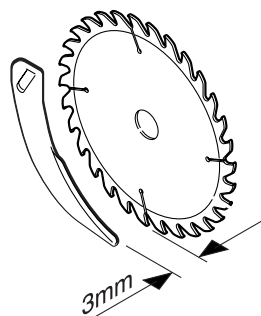


9

Sägeblatt montieren

- 1 Spaltkeil (5) mittels Unterlegscheibe (4) und Schraube (3) am Gerät befestigen.
- 2 Sägeblatt durch die Bodenplatte (9) hindurch einlegen.
- 3 Aufnahmescheibe (8) und Druckscheibe (7) mittig auf das Sägeblatt legen.
- 4 Mit beiliegendem Inbusschlüssel (1) Feststellschraube (6) anziehen.

 Spaltkeil ausrichten: er darf **maximal 3 mm** Abstand zum Sägeblatt aufweisen!



10

Probelauf

Maschine probelaufen lassen und auf Geräusche achten.
Maschine einlaufen lassen.

Elektrische Prüfung

Maschine einer elektrischen Prüfung unterziehen (siehe Kap. „Elektrische und mechanische Prüfanleitung“).