

**Outils spéciaux nécessaires**

- Clé à ergots

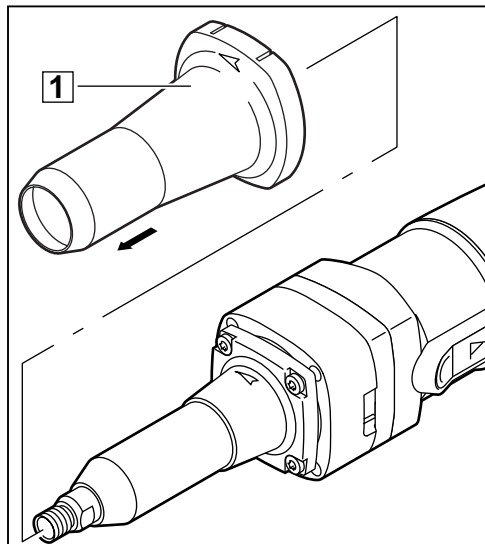
4931 5990 26

**Attention !**

- Avant de commencer les travaux d'entretien, effectuer un examen préliminaire avec un test à haute tension selon les règles de VDE (voir Chapitre « Instructions de contrôle électrique et mécanique »).
- Avant tous travaux de réparation sur la machine, la débrancher !

**Démontage****Dans les appareils avec broche longue :****Démontage de la douille**

- 1 Enlever la douille (1) en la tirant vers l'avant.



1

**Dans les appareils avec broche longue :****Démontage de la broche**

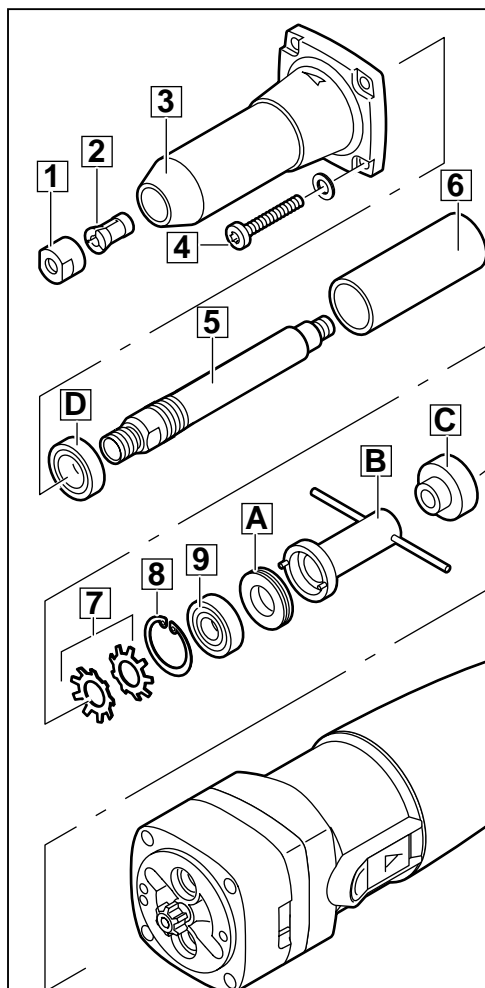
- 1 Dévisser les quatre vis (4) et enlever le col de palier (3) complet.
- 2 Démontez l'écrou (1) avec la clé à fourche jointe à l'appareil tout en maintenant la broche de ponçage (5) sur les faces à clé à l'aide de la clé à fourche (taille 15).
- 3 Enlever la pince de serrage (2).
- 4 Dévisser l'accouplement (C) ; pour cela, utiliser une pince spéciale pour anneaux de retenue extérieurs type Seeger A2 (voir photo).



Maintenir les faces à clé de la broche de ponçage (5).

☞ L'accouplement (C) dispose d'un filet à droite !

- 5 Démontez les pièces suivantes :
  - l'écrou (A) (le démonter avec la clé à ergots (B)),
  - le roulement à billes (9) en exerçant une pression,
  - la rondelle d'arrêt (8),
  - les deux ressorts (7),
  - la douille d'écartement (6),
  - la broche de ponçage (5).
- 6 Enlever le roulement (D) par-dessus le filet de la broche de ponçage (5) en exerçant une pression.

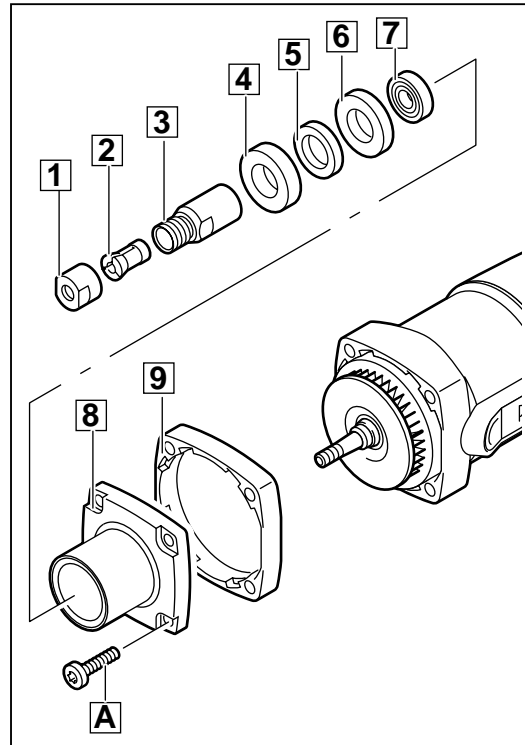


2

### Dans les appareils avec broche courte :

#### Démontage de la broche

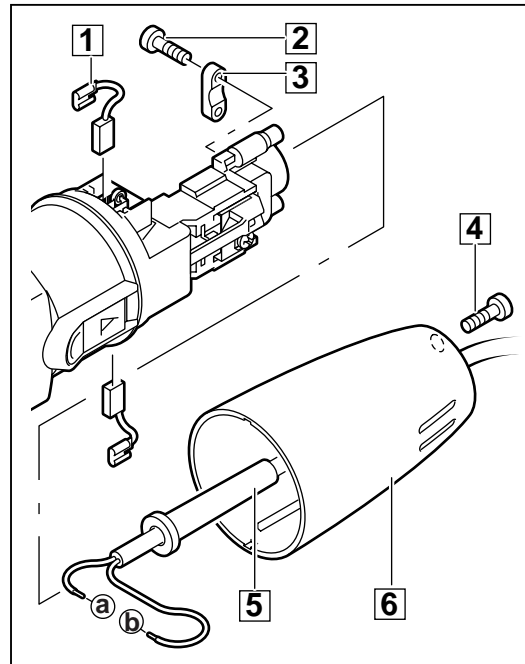
- 1 Dévisser les quatre vis (A) et enlever le flasque (8).
- 2 Démontez l'écrou (1) avec la clé à fourche jointe à l'appareil tout en maintenant la douille de la broche (3) sur les faces à clé à l'aide de la clé à fourche.
- 3 Enlever la pince de serrage (2).
- 4 Démontez les pièces suivantes :
  - la douille de la broche (3),
  - le joint (4),
  - la rondelle en feutre (5),
  - la bague d'écartement (6),
  - le roulement à billes (7) en exerçant une pression.
- 5 Dans les appareils avec flasque intermédiaire :  
Enlever en plus le flasque intermédiaire (9).



2

### Démontage du capot du carter et des balais (charbons)

- 1 Desserrer les deux vis (4) et pousser le capot du carter (6) vers l'arrière.
- 2 Débrancher le câble de secteur (5) et dévisser la vis (2) du serre-câble (3).
- 3 Débrancher les balais (charbons) (1) des deux côtés et les enlever.

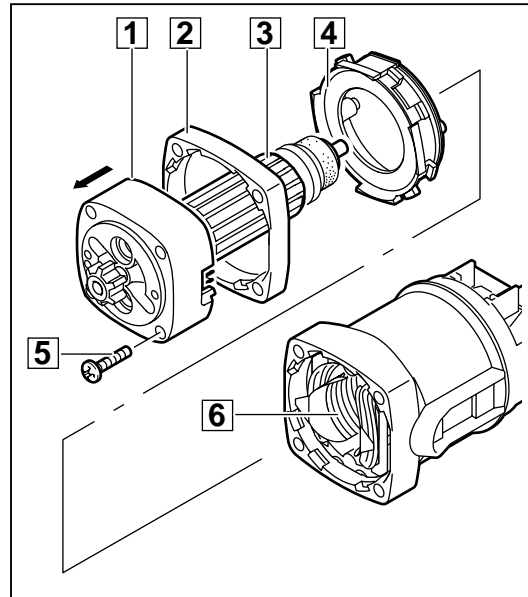


3

### Dans les appareils avec broche longue :

#### Démontage du flasque avec induit

- 1 Dévisser les quatre vis (5).
- 2 Retirer l'induit (3) complet avec flasque (1) de l'inducteur (6).
- 3 Dans les appareils avec flasque intermédiaire : Enlever en plus le flasque intermédiaire (2).
- 4 Démonter le déflecteur (4).

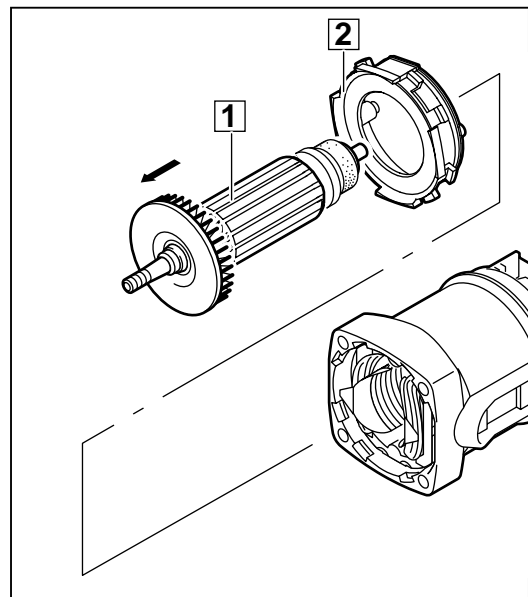


4

### Dans les appareils avec broche courte :

#### Démontage de l'induit

- 1 Enlever l'induit (1) de l'inducteur.
- 2 Démonter le déflecteur (2).

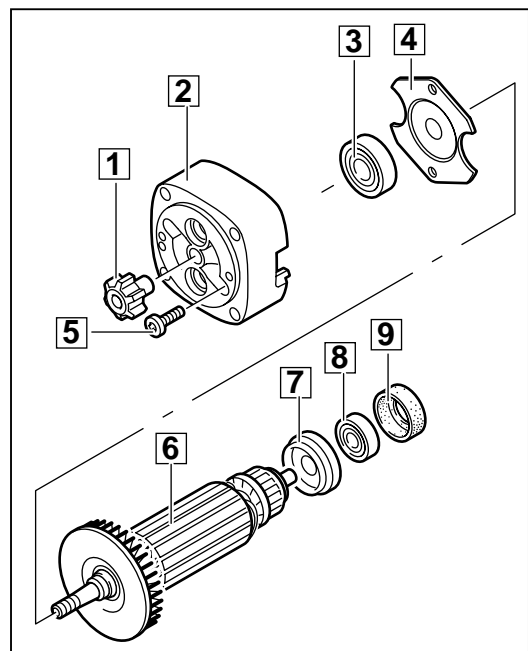


4

### Dans les appareils avec broche longue :

#### Démontage de l'induit

- 1 Dévisser la broche d'entraînement (1) de l'extrémité de l'arbre d'induit tout en maintenant l'induit (6).  
 ➔ La broche d'entraînement (1) dispose d'un filet à droite !
- 2 Enlever l'induit (6).
- 3 Dévisser les deux vis (5) du flasque (2) et démonter les pièces suivantes :
  - le couvercle du flasque (4),
  - le roulement à billes (3) en exerçant une pression.
- 4 Démonter les pièces suivantes de l'induit (6) :
  - la douille en caoutchouc (9),
  - le roulement à billes (8) en exerçant une pression,
  - la rondelle d'isolation (7).

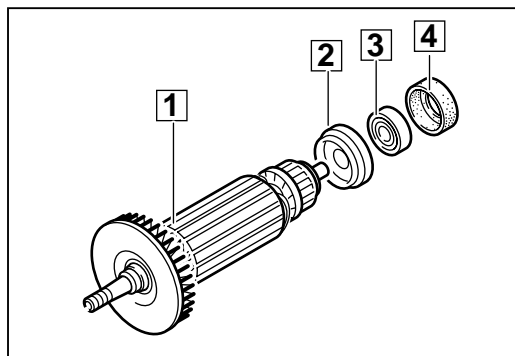


5

**Dans les appareils avec broche courte :**

**Démontage de l'induit**

- 1 Démontez les pièces suivantes de l'induit (1) :
  - la douille en caoutchouc (4),
  - le roulement à billes (3) en exerçant une pression,
  - la rondelle d'isolation (2).

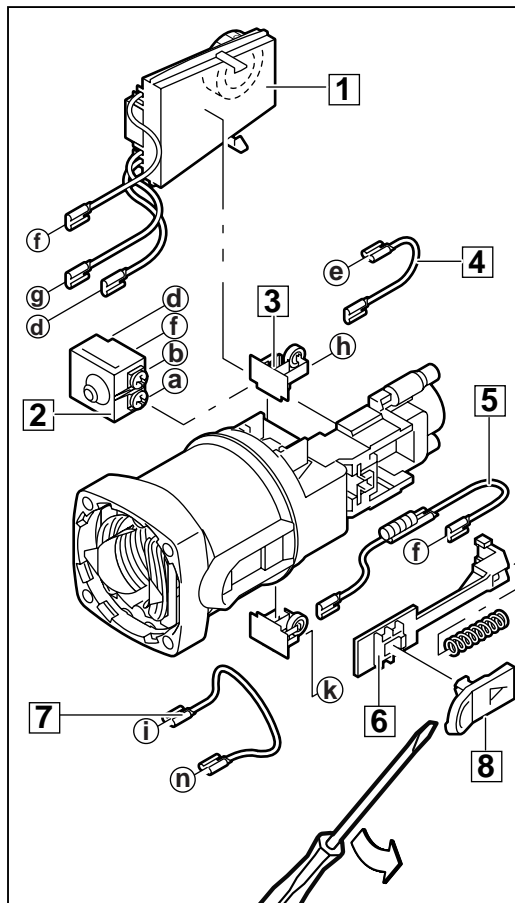


5

**Dans les appareils avec présélection de la vitesse de rotation :**

**Démontage des composants électroniques**

- 1 Enlever les porte-balais (charbons) (3) des deux côtés.
- 2 Débrancher les conducteurs (4), (5) et (7) et enlever le commutateur (2).
- 3 Enlever la coulisse (8) à l'aide d'un tourne-vis.
- 4 Enlever la pièce de guidage (6) avec le ressort de pression.
- 5 Débrancher le bloc électronique (1) et l'enlever.

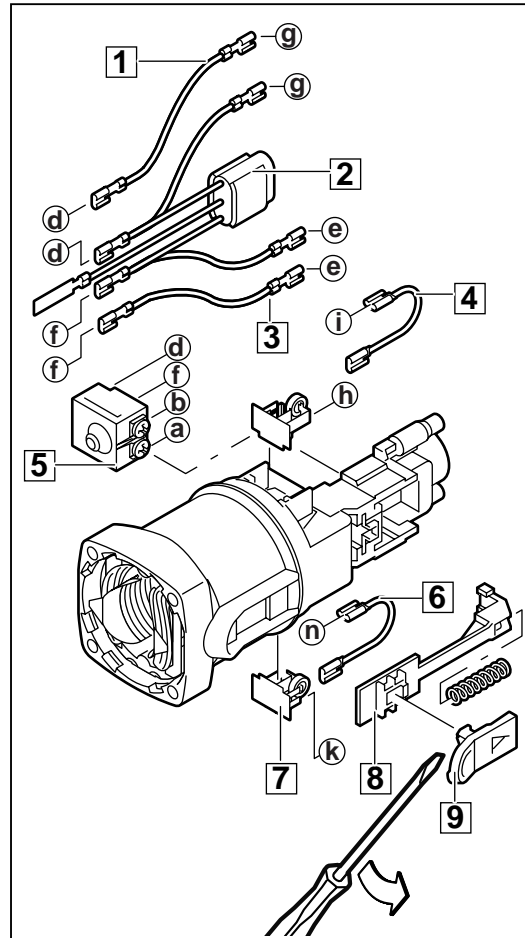


6

**Dans les appareils avec vitesse de rotation constante :**

**Démontage des composants électroniques**

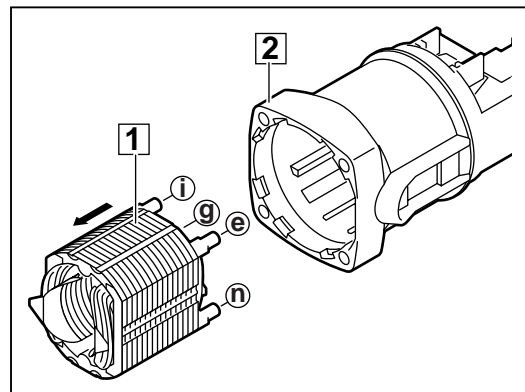
- 1** Enlever les porte-balais (charbons) (7) des deux côtés.
- 2** Débrancher les conducteurs (4) et (6).
- 3** Débrancher le câble du commutateur (5) et enlever le commutateur (5).
- 4** Enlever la coulisse (9) à l'aide d'un tournevis et démonter la pièce de guidage (8) avec le ressort de pression.
- 5 Dans la version à 220 V - 240 V :**  
Enlever en plus le condensateur (2).
- 6 Dans la version à 110 V :**  
Débrancher en plus les conducteurs (1) et (3).



6

**Démontage de l'inducteur**

- 1** Enlever l'inducteur (1) du carter moteur (2).  
 ➔ Le cas échéant, donner de légers coups sur le carter moteur (2) à l'aide d'une massette à embouts plastiques.



7

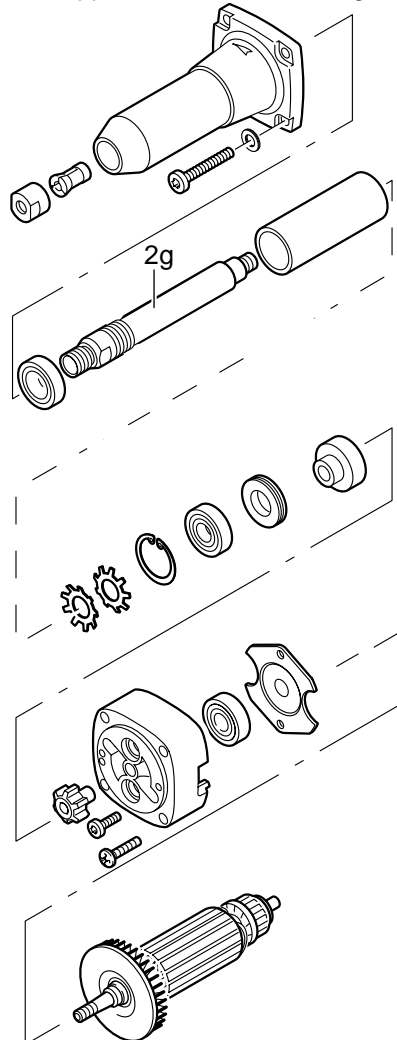
## Entretien

<b>Généralités</b>	Il est recommandé d'effectuer un entretien de la machine lorsque les balais (charbons) ne travaillent plus.
<b>Nettoyage</b>	Toutes les pièces - à l'exception des pièces électriques - doivent être nettoyées à l'aide d'un nettoyeur à froid. Attention ! Ne laisser aucun détergent pénétrer dans des roulements. Nettoyer à sec les pièces électriques à l'aide d'un pinceau.
<b>Contrôle d'usure</b>	Contrôler si les pièces démontées présentent des signes d'usure et les échanger le cas échéant.
<b>Contrôle électrique</b>	Avant le montage, effectuer un contrôle électrique de toutes les pièces en question. (Voir Chapitre « Instructions de contrôle électrique et mécanique »).
<b>Indications de graissag</b>	Lors de chaque entretien, graisser la machine selon les indications suivantes : Après avoir démonté totalement la machine, enlever complètement l'ancienne graisse et la remplacer par de la nouvelle. La graisse doit être introduite dans l'appareil conformément au plan de graissage suivant.

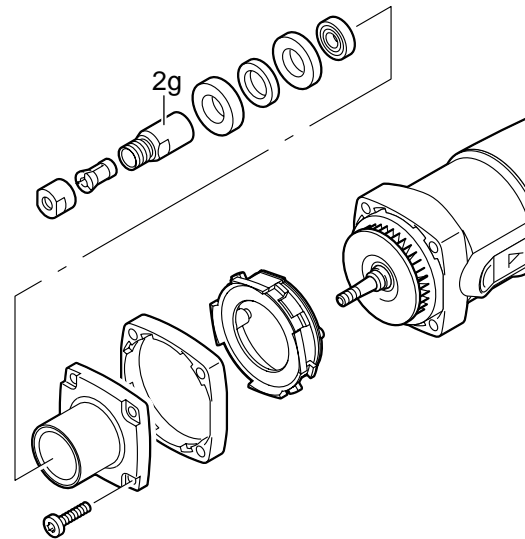
### Plan de graissage :

- Enduire de 2 g de graisse, type Notropen LX 500 (numéro de commande : 4931 325 583).

Appareils avec broche longue



Appareils avec broche courte




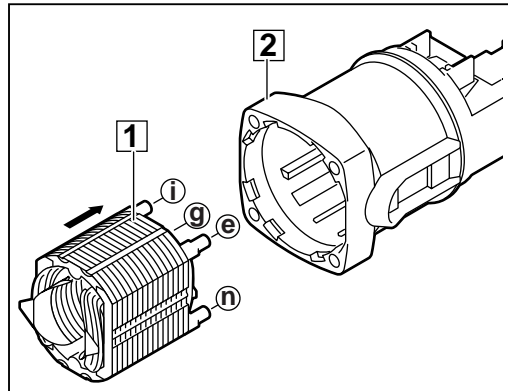
### Couples

Vis du carter dans matières plastiques	1,9 Nm
Vis de fixation carter d'engrenage	1,8 Nm
Vis dans métal	2,5 Nm

## Montage

### Montage de l'inducteur

- 1 Monter l'inducteur (1) dans le carter moteur (2).
-  Le cas échéant, donner de légers coups sur l'inducteur (1) à l'aide d'une massette à embouts plastiques.

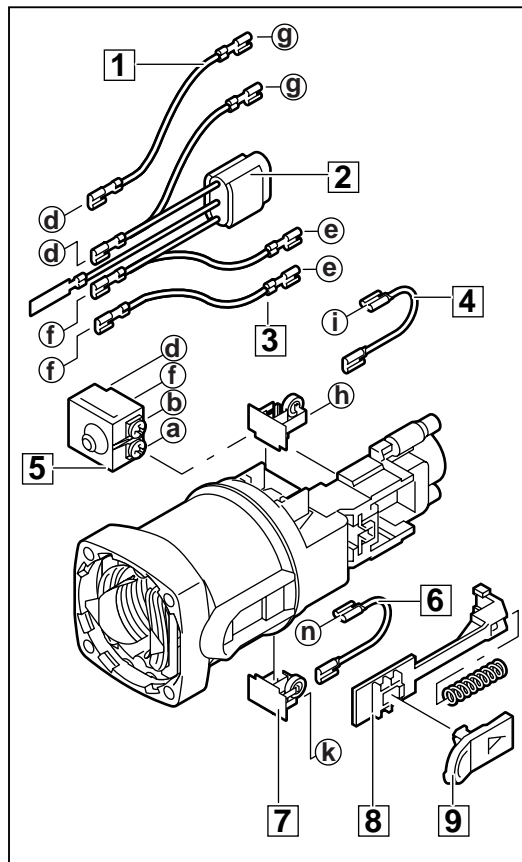


1

### Dans les appareils avec vitesse de rotation constante :

### Montage des composants électroniques

- 1 Dans la version à 110 V :  
Brancher les conducteurs (1) et (3).
- 2 Dans la version à 220 V - 240 V :  
Monter le condensateur (2) et le brancher.
- 3 Monter le commutateur (5) et le brancher.
- 4 Brancher les conducteurs (4) et (6).
- 5 Monter le ressort de pression sur la pièce de guidage (8) et monter la pièce de guidage (8) dans l'appareil. Monter la coulisse (9).
- 6 Monter les porte-balais (charbons) (7) des deux côtés.

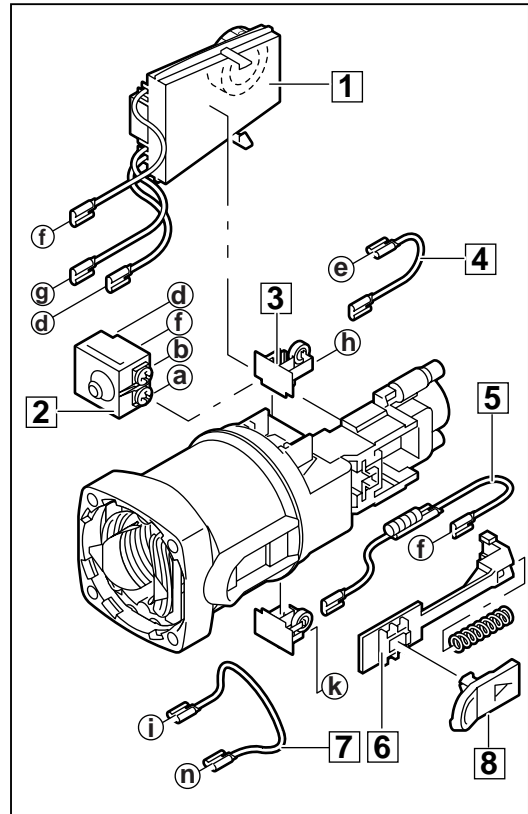


2

**Dans les appareils avec présélection de la vitesse de rotation :**

**Montage des composants électroniques**

- 1 Monter le bloc électronique (1) et le brancher.
- 2 Brancher les conducteurs (4), (5) et (7) et monter le commutateur (2) et le brancher.
- 3 Monter le ressort de pression sur la pièce de guidage (6) et monter la pièce de guidage (6) dans l'appareil.
- 4 Monter la coulisse (8).
- 5 Monter les porte-balais (charbons) (3) des deux côtés.

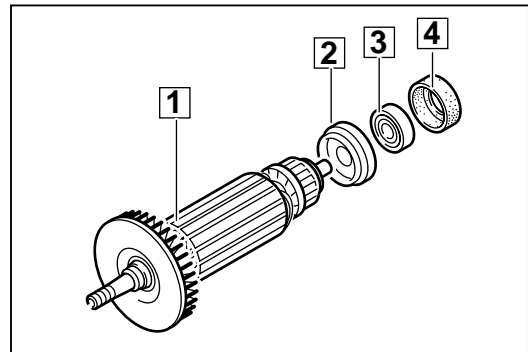


2

**Dans les appareils avec broche courte :**

**Montage de l'induit**

- 1 Monter les pièces suivantes sur l'induit (1) :
  - la rondelle d'isolement (2),
  - le roulement à billes (3) en exerçant une pression,
  - la douille en caoutchouc (4).

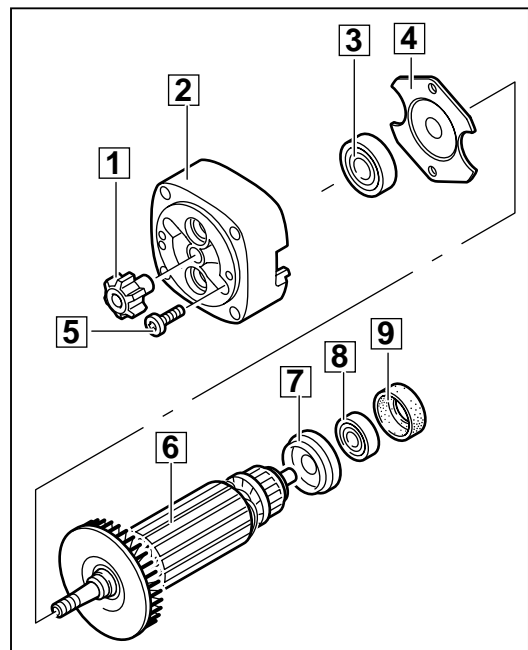


3

**Dans les appareils avec broche longue :**

**Montage de l'induit**

- 1 Monter les pièces suivantes sur l'induit (6) :
  - la rondelle d'isolement (7),
  - le roulement à billes (8) en exerçant une pression,
  - la douille en caoutchouc (9).
- 2 Monter le roulement à billes (3) dans le flasque (2) en exerçant une pression. Monter le couvercle du flasque (4).
- 3 Visser le flasque (2) avec le couvercle du flasque (4) à l'aide des deux vis (5).
- 4 Monter l'induit prémonté (6) dans le flasque (2) et visser la broche d'entraînement (1) sur l'extrémité de l'arbre d'induit tout en maintenant l'induit (6).



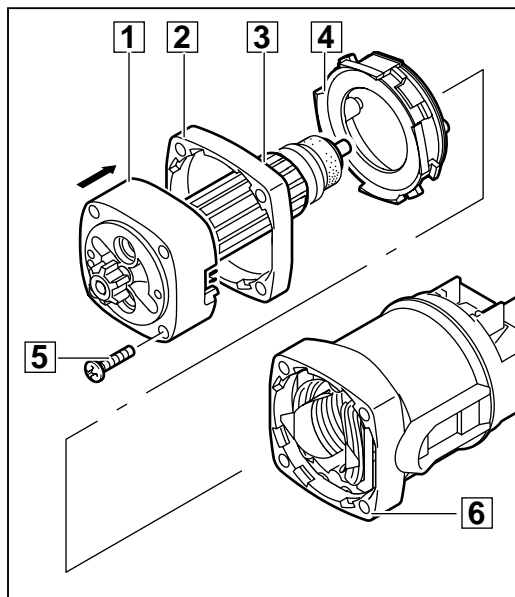
3



**Dans les appareils avec broche longue :**

**Montage du flasque avec induit**

- 1** Monter le déflecteur (4) dans le carter moteur (6).
- 2** Dans les appareils avec flasque intermédiaire :  
Monter en plus le flasque intermédiaire (2).
- 3** Monter l'induit complet (3) avec le flasque (1) dans l'inducteur.
- 4** Visser le flasque sur le carter moteur (6) avec les quatre vis (5).

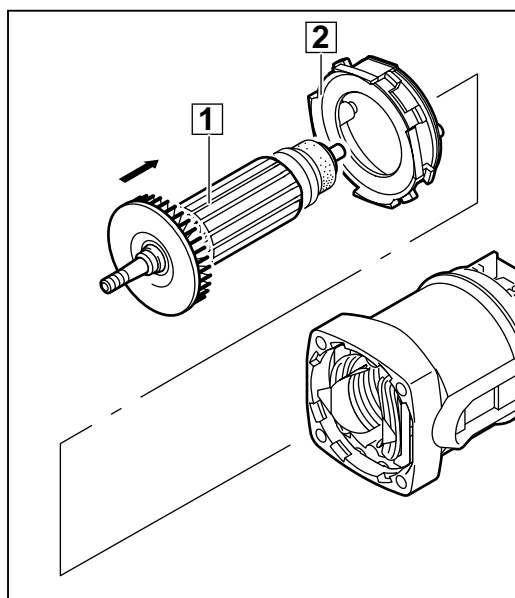


4

**Dans les appareils avec broche courte :**

**Montage de l'induit**

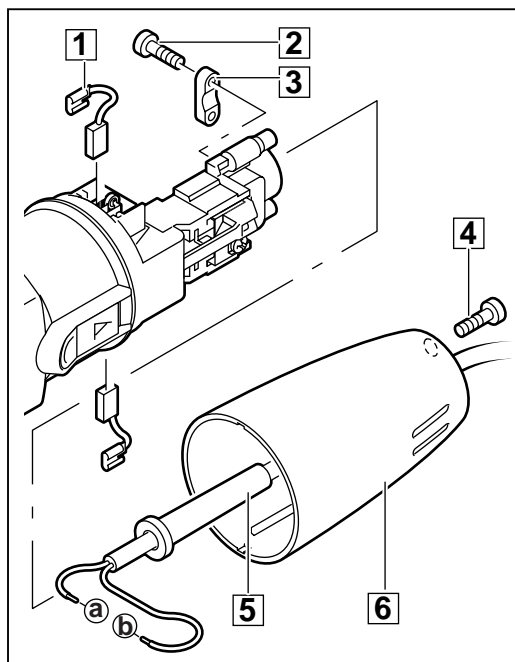
- 1** Monter le déflecteur (2).
- 2** Monter l'induit (1) dans l'inducteur.



4

**Montage du capot de carter et des balais (charbons)**

- 1** Monter les balais (charbons) (1) des deux côtés et les brancher.
- 2** Brancher le câble de secteur (5) et le bloquer avec le serre-câble (3) et la vis (2).
- 3** Monter le capot du carter (6) et le bloquer avec les deux vis (4).

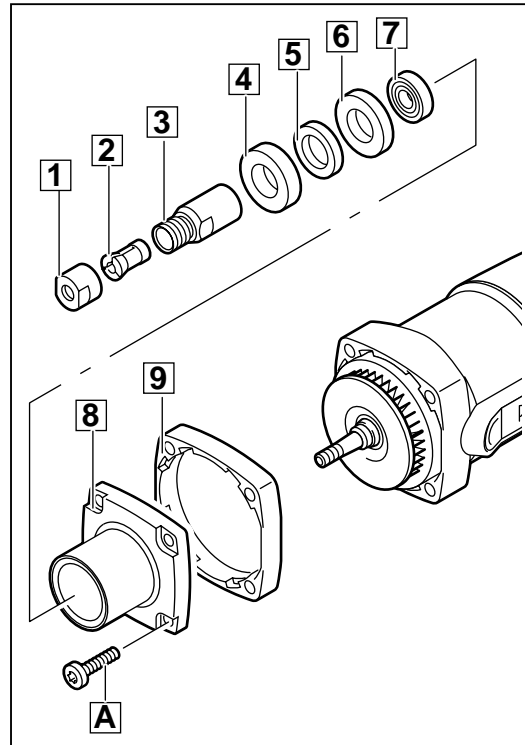


5

### Dans les appareils avec broche courte :

#### Montage de la broche

- 1** Dans les appareils avec flasque intermédiaire :  
Monter le flasque intermédiaire (9).
- 2** Monter le roulement à billes (7) dans le flasque (8) en exerçant une pression.
- 3** Monter les pièces suivantes sur la douille de la broche (3) :  
– le joint (4),  
– la rondelle en feutre (5),  
– la bague d'écartement (6).
- 4** Visser la douille de la broche (3) sur l'extrémité de l'arbre d'induit.
- 5** Monter la pince de serrage (2) dans la douille de la broche (3).
- 6** Monter l'écrou (1) avec la clé jointe à l'appareil sur la douille de la broche (3) tout en maintenant la douille de la broche (3) sur les faces à clé.
- 7** Monter le flasque (8) et le visser avec les quatre vis (A).

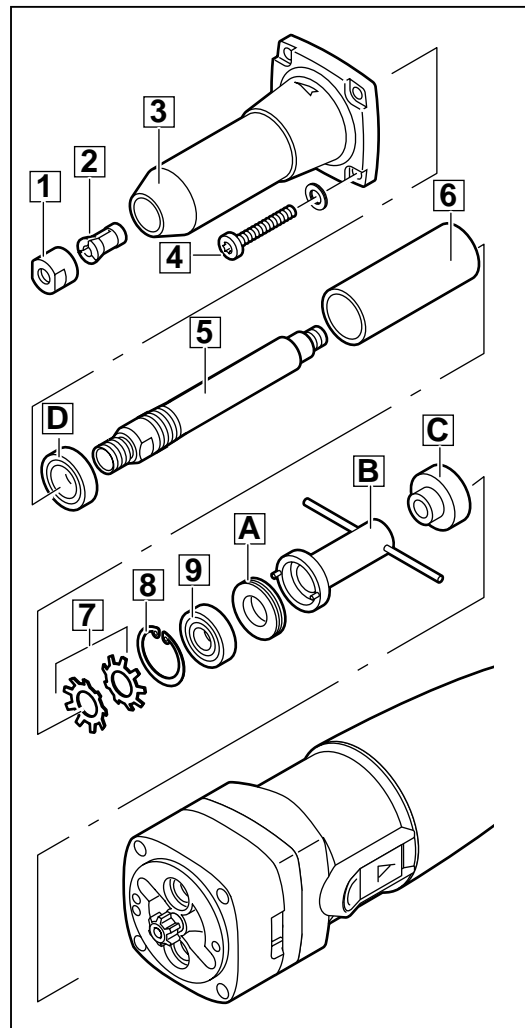


6

### Dans les appareils avec broche longue :

#### Montage de la broche

- 1** Monter le roulement à billes (D) sur la broche de ponçage (5) en exerçant une pression, monter la douille d'écartement (6) et monter le tout dans le col de palier (3).
- 2** Monter les pièces suivantes :  
– les deux ressorts (7) (en adossant les faces bombées l'une à l'autre conformément à la figure),  
– la rondelle d'arrêt (8),  
– le roulement à billes (9) en exerçant une pression,  
– l'écrou (A) (le serrer avec la clé à ergots (B)).
- 3** Visser l'accouplement (C).
- 4** Monter la pince de serrage (2) dans la broche de ponçage.
- 5** Monter l'écrou (1) avec la clé jointe à l'appareil tout en maintenant la broche de ponçage (5) sur les faces à clé.
- 6** Visser le col de palier complet (3) sur l'appareil avec les quatre vis (4).  
 ➔ Visser les quatre vis (4) en les serrant en croix avec le même couple de serrage (= 2,5 Nm).

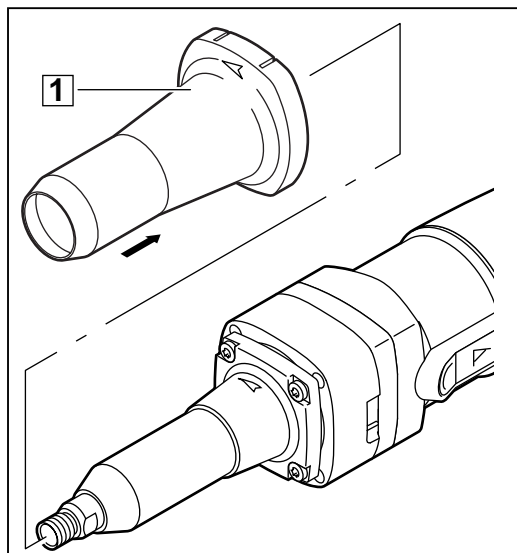


6

**Dans les  
appareils  
avec broche  
longue :**

**Montage  
de la douille**

- 1 Monter la douille (1) sur l'appareil.



**7**

**Essai de marche**

Effectuer un essai avec la machine et prêter attention à d'éventuels bruits insolites.  
Faire roder la machine.

**Contrôle  
électrique**

Effectuer un contrôle électrique de la machine. (Voir chapitre « Instructions de contrôle électrique et mécanique »).